

កម្មវិធីអេបអប់រំ
ស្តីពីសុវត្ថិភាពកុមារតាមប្រព័ន្ធអនឡាញ
SWIPE SAFE APP

សៀវភៅណែនាំសម្រាប់អ្នកសម្របសម្រួល



មាតិកា

- សេចក្តីផ្តើម..... 2
- អំពីកម្មវិធី Swipe Safe..... 7
- ការរៀនជាមួយកម្មវិធីអេប Swipe Safe..... 15
 - វគ្គទី០៖ ការត្រៀមរៀបចំ 16
 - វគ្គទី១៖ សេចក្តីផ្តើម ធាតុផ្សំសំខាន់ៗទាំង៦នៃអ៊ីនធឺណិត និងកេរ្តិ៍ឈ្មោះតាមអនឡាញ 18
 - វគ្គទី២៖ ការទទួលខុសត្រូវតាមប្រព័ន្ធអនឡាញ 20
 - វគ្គទី៣៖ ប្រភពព័ត៌មាន 21
 - វគ្គទី៤៖ ការចែករំលែកព័ត៌មានច្រើនពេក..... 23
 - វគ្គទី៥៖ ការរុករានតាមប្រព័ន្ធអនឡាញ..... 25
 - វគ្គទី៦៖ ការលួងលោមតាមប្រព័ន្ធអនឡាញ 27
 - វគ្គទី៧៖ តើខ្ញុំកំពុងនិយាយជាមួយអ្នកណាតាមប្រព័ន្ធអនឡាញ 31
 - វគ្គទី៨៖ ការបោកប្រាស់ និងការលួចគណនីតាមប្រព័ន្ធអនឡាញ (Scams and Hacks) 33
 - វគ្គទី៩៖ មាតិកាមានលក្ខណៈប្រមាថ និងបង្កគ្រោះថ្នាក់ 34
 - វគ្គទី១០៖ ចំណាយពេលច្រើនពេកតាមប្រព័ន្ធអនឡាញ 36
 - វគ្គទី១១៖ ឱកាសតាមប្រព័ន្ធអនឡាញ..... 38
 - វគ្គទី១២៖ ហ្គេមអនឡាញ និងសេចក្តីសន្និដ្ឋាន 39
- ការដោះស្រាយបញ្ហា..... 42
- ឧបសម្ព័ន្ធទី១៖ អនុសាសន៍ដើម្បីការពារ និងសុវត្ថិភាពក្នុងការប្រើប្រព័ន្ធអនឡាញ 46
- ឧបសម្ព័ន្ធទី២៖ គំរូនៃគោលការណ៍ណែនាំរបស់សាលារៀន ដើម្បីសុវត្ថិភាព ការទទួលខុសត្រូវ និងការគោរព ក្នុងការប្រើប្រាស់បច្ចេកវិទ្យាគមនាគមន៍ និងព័ត៌មាន 48
- ឧបសម្ព័ន្ធទី៣៖ ការស្ទង់មតិមុន និងក្រោយការបណ្តុះបណ្តាល 54

ការទទួលស្គាល់

អង្គការធាលហ្វានសូមទទួលស្គាល់ការគាំទ្រ S1T2 ក្នុងការអភិវឌ្ឍកម្មវិធីអេប Swipe Safe ឆ្នាំ២០២៣

កម្មវិធី Swipe Safe ត្រូវបានគាំទ្រដោយ រដ្ឋាភិបាលអូស្ត្រាលី

S1	T2
----	----

STORY 1st
TECHNOLOGY 2^{dn}



សេចក្តីផ្តើម

កម្មវិធីសុវត្ថិភាពកុមារតាមប្រព័ន្ធអនឡាញ (Swipe Safe) គឺជាកម្មវិធីបណ្តុះបណ្តាលប្រកបដោយ ភាពច្នៃប្រឌិតមួយ ដែលផ្តោតលើការលើកកម្ពស់សុវត្ថិភាពរបស់កុមារ និងយុវជន តាមប្រព័ន្ធអនឡាញ និង អក្ខរកម្មឌីជីថល។ កម្មវិធីនេះត្រូវបានបង្កើតឡើងដោយអ្នកជំនាញកិច្ចការពារកុមារ សហការជាមួយកុមារ និងយុវជននៅក្នុងតំបន់អាស៊ីប៉ាស៊ីហ្វិក។ កម្មវិធីបណ្តុះបណ្តាលស្តីពីសុវត្ថិភាពកុមារតាមប្រព័ន្ធអនឡាញត្រូវ បានរៀបចំតាមទម្រង់ផ្សេងៗគ្នាសម្រាប់កុមារ និងយុវជន សម្រាប់ឪពុកម្តាយ អាណាព្យាបាល និងអ្នកថែទាំ កុមារ ព្រមទាំងអ្នកជំនាញកិច្ចការពារកុមារ ដូចជាគ្រូបង្រៀន បុគ្គលិកសង្គមកិច្ច អ្នកជំនាញផ្នែកច្បាប់ និង នគរបាល ដែលអាចគាំទ្រកុមារ និងយុវជនក្នុងការឆ្លើយតប ឬការពារពីគ្រោះថ្នាក់តាមប្រព័ន្ធអនឡាញ។

កម្មវិធីអេបអប់រំអំពីសុវត្ថិភាពកុមារតាមប្រព័ន្ធអនឡាញ (Swipe Safe App) ត្រូវបានបង្កើតឡើង ក្នុងគោលបំណងផ្តល់នូវការសិក្សា អំពីសុវត្ថិភាពកុមារតាមប្រព័ន្ធអនឡាញពេញលេញមួយ ដែលត្រូវបាន រចនាឡើងសម្រាប់ស្វ័យសិក្សា ឬការសិក្សាដោយមានជំនួយពីអ្នកសម្របសម្រួលសម្រាប់កុមារ និងយុវជន។ កម្មវិធីនេះផ្តល់អត្ថប្រយោជន៍យ៉ាងច្រើនដល់កុមារ និងយុវជន ដែលកំពុងស្ថិតនៅទីតាំងមិនមានអ្នកបណ្តុះ បណ្តាលស្តីពីសុវត្ថិភាពកុមារតាមប្រព័ន្ធអនឡាញទៅដល់ ឬមិនអាចបណ្តុះបណ្តាលដោយផ្ទាល់បាន។

កម្មវិធីសុវត្ថិភាពកុមារតាមប្រព័ន្ធអនឡាញ គាំទ្រជាមូលដ្ឋានដល់ការរៀនសូត្រ អក្ខរកម្ម និងការ អភិវឌ្ឍបំណិនជីវិត។ វាជួយបណ្តុះសមត្ថភាពលើបច្ចេកវិទ្យា និងអក្ខរកម្មឌីជីថល ការរៀនសូត្រពីអារម្មណ៍ សង្គម និងគ្រឹះរិះពិចារណា។ នេះគឺជាជំនាញសតវត្សរ៍ទី២១ ដែលស្របគ្នាជាមួយកម្មវិធីសិក្សាអប់រំជាតិ។ កម្មវិធីអេបសុវត្ថិភាពកុមារតាមប្រព័ន្ធអនឡាញ ផ្តល់នូវការកសាងចំណេះដឹង និងជំនាញឆ្លងវិស័យក្នុងកម្មវិធី សិក្សានានា ដែលអាចប្រើប្រាស់ក្នុងមុខវិជ្ជាផ្សេងៗរបស់សាលា ដូចជា កុំព្យូទ័រ បច្ចេកវិទ្យាគមនាគមន៍និង ព័ត៌មាន (ICT) សុខភាពនិងសុខុមាលភាព បំណិនជីវិតនិងការអប់រំពលរដ្ឋវិជ្ជា។

កម្មវិធីសិក្សាតាមអេបនេះ ក៏មានណែនាំឱ្យអ្នកប្រើប្រាស់ឆ្លុះបញ្ចាំងពីចំណេះដឹង និងបទពិសោធន៍ បឋមពាក់ព័ន្ធនឹងប្រព័ន្ធអនឡាញ ដើម្បីអភិវឌ្ឍការយល់ដឹងរបស់ពួកគេអំពីធាតុផ្សំសំខាន់ៗ នៃអ៊ីនធឺណិត និងទំនាក់ទំនងនៃធាតុផ្សំទាំងនោះនៅពេលពួកគេប្រើប្រាស់អ៊ីនធឺណិត។ ពួកគេនឹងអាចកំណត់ និងវាយតម្លៃ ហានិភ័យតាមប្រព័ន្ធអនឡាញចំពោះសុវត្ថិភាពរបស់ពួកគេ ដែលអាចក្លាយជាមគ្គុទេសក៍សម្រាប់ការចូលរួម តាមប្រព័ន្ធអនឡាញដោយការទទួលខុសត្រូវ និងសុវត្ថិភាព ព្រមទាំងរបៀបអនុវត្តវិធីសាស្ត្រសុវត្ថិភាព ដើម្បី ការពារខ្លួនពីបញ្ហាធ្ងន់ធ្ងរតាមអ៊ីនធឺណិត។ កម្មវិធីសិក្សាអេបនេះ បង្កប់នូវជំនាញគ្រឹះរិះពិចារណា និងច្នៃប្រឌិត ព្រមទាំងផ្តល់ឱកាសដល់កុមារ និងយុវជនក្នុងការបង្កើនចំណេះដឹងរបស់ពួកគេអំពីសុវត្ថិភាពតាមប្រព័ន្ធ អនឡាញ ដូចជា ការអភិវឌ្ឍ និងអនុវត្តជំនាញតាមប្រព័ន្ធអនឡាញ ដើម្បីចូលរួមដោយការទទួលខុសត្រូវ និងការការពារខ្លួនឯង ព្រមទាំងអ្នកដទៃពីហានិភ័យតាមប្រព័ន្ធអនឡាញ។ ចំពោះព័ត៌មានបន្ថែមអាចរកបាន នៅលើគេហទំព័រ swipesafe.org ។

លទ្ធផលសិក្សា

ចំណេះដឹង	<p>១. កុមារ និងយុវជនយល់អំពីធាតុផ្សំសំខាន់ៗនៃអ៊ីនធឺណិត</p> <p>២. កុមារ និងយុវជនមានការយល់ដឹងលម្អិតអំពីឥរិយាបថ ដែលអាចមានផលវិបាកវិជ្ជមាន និងគ្រោះថ្នាក់តាមប្រព័ន្ធអនឡាញ</p>
ជំនាញ	<p>៣. កុមារ និងយុវជនអាចអនុវត្តនូវធាតុផ្សំសំខាន់ៗនៃអ៊ីនធឺណិត ដើម្បីវាយតម្លៃផលប៉ះពាល់នៃសកម្មភាពរបស់ពួកគេ និងសកម្មភាពរបស់អ្នកដទៃនៅពេលចូលរួមអនឡាញ</p> <p>៤. កុមារ និងយុវជនអាចកំណត់បាននូវស្ថានភាព ដែលអាចបង្កគ្រោះថ្នាក់តាមប្រព័ន្ធអនឡាញ</p> <p>៥. កុមារ និងយុវជនអាចអនុវត្តយុទ្ធសាស្ត្រការពារតាមប្រព័ន្ធអនឡាញ ដើម្បីរក្សាខ្លួនឯង និងអ្នកដទៃឱ្យមានសុវត្ថិភាព</p>
អាកប្បកិរិយា	<p>៦. កុមារ និងយុវជនមានទំនុកចិត្តលើរបៀបធ្វើអន្តរកម្មដោយសុវត្ថិភាព និងការទទួលខុសត្រូវតាមអនឡាញ</p> <p>៧. កុមារ និងយុវជនមានទំនុកចិត្តក្នុងការធ្វើការសម្រេចចិត្តអំពីរបៀបដែលពួកគេធ្វើអន្តរកម្ម និងចូលរួមតាមប្រព័ន្ធអនឡាញ</p>

ការវាយតម្លៃលទ្ធផលសិក្សា

- ការស្ទង់មតិមុន និងក្រោយប្រើអេប៊ែរ ប្រើដើម្បីវាស់វែងលើការប្រែប្រួលចំណេះដឹង ជំនាញ និងអាកប្បកិរិយា ដោយការប្រៀបធៀបលទ្ធផលពីមុនពេលប្រើអេប៊ែរជាមួយនឹងលទ្ធផលនៅចុងបញ្ចប់នៃការប្រើអេប៊ែរ។ សូមមើលឧបសម្ព័ន្ធទី៣ សម្រាប់ឧបករណ៍។
- ទិន្នន័យពីកម្មវិធីអេប៊ែរ អ្នកគ្រប់គ្រងកម្មវិធីអេប៊ែរអាចផ្តល់ជូន ដោយបែងចែកលើ ពិន្ទុជាមធ្យមសម្រាប់សកម្មភាពតាមជំពូក ការបញ្ចប់ជំពូក និងអត្រានៃការឡើងវិញ ព្រមទាំងទិន្នន័យមតិកែលម្អរបស់អ្នកប្រើប្រាស់ ដូចជា “តាមបទពិសោធន៍របស់អ្នករហូតមកដល់ពេលនេះ តើអ្នកដាក់ពិន្ទុប៉ុន្មាន?” និង “តើអ្នកនឹងណែនាំកម្មវិធីនេះដល់មិត្តភក្តិរបស់អ្នកដែរឬទេ?”។

ការណែនាំអំពីសៀវភៅនេះ

សៀវភៅនេះ ផ្តល់ការគាំទ្រដល់អ្នកសម្របសម្រួល និងគ្រូបង្រៀនក្នុងការប្រើប្រាស់កម្មវិធីអេប៊ែរដើម្បីសម្រេចបាននូវលទ្ធផលសិក្សា ដោយរួមបញ្ចូលនូវអនុសាសន៍សម្រាប់រក្សាបរិយាកាសសិក្សា ដែលមានសុវត្ថិភាពតាមប្រព័ន្ធអនឡាញ។ កម្មវិធីនេះត្រូវបានរចនាឡើងសម្រាប់ស្វ័យសិក្សាផ្ទាល់ខ្លួន ឬការសិក្សាតាមវិធីសាស្ត្រជំនួយពីអ្នកសម្របសម្រួល។ សៀវភៅនេះ ផ្តល់នូវខ្លឹមសារគាំទ្រសម្រាប់អ្នកសម្របសម្រួលរួមជាមួយនឹងសំណួរជម្រើសសម្រាប់ពិភាក្សាក្រុម និងសកម្មភាពអប្សឡាញ ដើម្បីបង្កើនបទពិសោធន៍នៃការសិក្សាកម្មវិធីអេប៊ែរ។ វាក៏បញ្ចូលនូវសកម្មភាពសម្រាប់អ្នកដែលបានបញ្ចប់ជំពូកមុនៗផងដែរ។

រូបតំណាងខាងក្រោម ត្រូវបានប្រើនៅក្នុងសៀវភៅនេះ៖



បង្រៀនផ្នែកនេះដោយផ្ទាល់ដល់អ្នកចូលរួម



ណែនាំអំពីសកម្មភាពនៅក្នុងថ្នាក់រៀន



សួរសំណួររបស់អ្នកដើម្បីជំរុញឱ្យមានការពិភាក្សា



ចម្លើយរំពឹងទុកពីអ្នកចូលរួម



ប្រើប្រាស់ទូរសព្ទឆ្លាតវៃបង្ហាញ



សកម្មភាពបុគ្គល



មតិកាដែលមានហានិភ័យខ្ពស់៖ ការរុករានតាមប្រព័ន្ធអនឡាញអាចត្រូវបានបង្ហាញក្នុងវគ្គបណ្តុះបណ្តាលនេះ។ សូមប្រុងប្រយ័ត្នចំពោះសញ្ញានៃការព្រមានមួយចំនួន។ សូមនិយាយជាឯកជនបន្ទាប់ពីបញ្ចប់រៀន ដោយអនុវត្តតាមគោលការណ៍នៅក្នុងផ្នែកសុវត្ថិភាពកុមារ។ សូមចាប់អារម្មណ៍ចំពោះដំណើរការរាយការណ៍អំពីសុវត្ថិភាពកុមារ អ្នកដែលទទួលបានបន្ទុកត្រូវផ្តល់សេវាគាំទ្រ។

តើអ្នកណាគួរប្រើប្រាស់សៀវភៅនេះ?

សៀវភៅនេះ ប្រើសម្រាប់គ្រូបង្រៀន យុវជន និងអ្នកដឹកនាំសហគមន៍ នគរបាល អ្នកសង្គមកិច្ច និងបុគ្គលិកកម្មវិធីដែលគាំទ្រចំពោះកុមារ និងយុវជនក្នុងការប្រើប្រាស់កម្មវិធីអេបអប់រំអំពីសុវត្ថិភាពកុមារតាមប្រព័ន្ធអនឡាញ។ ទោះបីចំណេះដឹង និងជំនាញសុវត្ថិភាពតាមប្រព័ន្ធអនឡាញមានកម្រិតក៏ដោយ តែសៀវភៅនិងកម្មវិធីអេបនេះ អាចត្រូវបានប្រើដើម្បីសម្រួលដល់ការបណ្តុះបណ្តាលសុវត្ថិភាពតាមប្រព័ន្ធអនឡាញ។ បើអ្នកជាអ្នកសម្របសម្រួលនៃកម្មវិធីសុវត្ថិភាពកុមារតាមប្រព័ន្ធអនឡាញដែលមានសមត្ថភាព អ្នកច្បាស់ជានឹងធ្លាប់ផ្តល់ការបណ្តុះបណ្តាលអំពីសុវត្ថិភាពកុមារដោយផ្ទាល់ ដោយប្រើសៀវភៅណែនាំផ្សេងទៀតរបស់កម្មវិធីដែលមានសកម្មភាពចម្រុះជាច្រើន។

ការការពារសុវត្ថិភាពកុមារ

កម្មវិធីសុវត្ថិភាពកុមារតាមប្រព័ន្ធអនឡាញ គ្របដណ្តប់លើប្រធានបទរសើប និងបញ្ហាប្រឈមមួយចំនួន។ កុមារ និងយុវជនមួយចំនួនអាចបង្ហាញដល់អ្នកសម្របសម្រួល ឬមិត្តភក្តិរបស់ពួកគេថា ពួកគេត្រូវបានរំលោភបំពាន ឬរុករានតាមប្រព័ន្ធអនឡាញ។ ប្រសិនបើអ្នកមានការព្រួយបារម្ភធ្ងន់ធ្ងរអំពីបុគ្គលណាម្នាក់ ឬអំពីស្ថានភាពដែលកំពុងបន្ត អ្នកគួរតែ៖

- រាយការណ៍ពីការព្រួយបារម្ភនោះភ្លាមៗទៅកាន់អង្គការ ឬអ្នកទទួលបានបន្ទុកការការពារកុមារ ឬសុវត្ថិភាពកុមាររបស់សាលារៀន ដែលនឹងផ្តល់ជំនួយលើដំហានចាំបាច់។ សូមមើលតើអ្នកអាចទាក់ទងអ្នកណា? ខាងក្រោមសម្រាប់ព័ត៌មានបន្ថែម។
- ប្រសិនបើ សកម្មភាពនេះដឹកនាំដោយអង្គការឆោលហ្វាន សូមរាយការណ៍ទៅកាន់អ្នកទទួលបានបន្ទុកដែលពាក់ព័ន្ធរបស់អង្គការឆោលហ្វាន។ អ្នកក៏អាចផ្ញើអ៊ីមែលដោយផ្ទាល់ទៅកាន់

childsafeguarding@childfund.org.au

ការផ្តល់កិច្ចគាំទ្រលើការការពារកុមារពីបញ្ហាតាមប្រព័ន្ធអនឡាញ

- ស្តាប់**
- ស្តាប់ដោយយកចិត្តទុកដាក់នូវអ្វីដែលកុមាររីយដំទង់និយាយ
 - បង្ហាញថា អ្នកជឿនូវអ្វីដែលពួកគេប្រាប់
 - រក្សាការស្ងប់ស្ងាត់ និងគ្រប់គ្រងអារម្មណ៍ជាអតិបរមា ដោយមិនត្រូវបង្ហាញប្រតិកម្មណាមួយឡើយ
 - អនុញ្ញាតឱ្យពួកគេចែករំលែកនូវអ្វី ដែលគេចង់និយាយ។ រឿងខ្លះបើគេមិនចង់និយាយ មិនត្រូវបង្ខំគេទេ ទោះបីជាអ្នកមិនយល់ក៏ដោយ។ ដោយសារនេះជាលើកទីមួយ អ្នកនៅតែអាចធ្វើការសាកសួរបន្តទៀតបាន
 - កុំព្យាយាមសួរសំណួរច្រើន
 - កុំព្យាយាមបង្ហាញដំណោះស្រាយ
 - ត្រូវប្រាកដថា អ្នកមិនវិនិច្ឆ័យអ្វីដែលបានកើតឡើងថា “ល្អឬអាក្រក់” នោះទេ ព្រោះទង្វើនេះហាក់ដូចជាការស្តីបន្ទោស។ ត្រូវធ្វើការឆ្លើយតបដោយអព្យាក្រឹត្យ
 - មិនត្រូវបន្ទោសពួកគេទេ ហើយត្រូវបញ្ជាក់ឱ្យច្បាស់ថា នេះមិនមែនជាកំហុសរបស់គេឡើយ។

- កិច្ចការពារ**
- ប្រាប់ពួកគេដោយផ្ទាល់ និងច្បាស់លាស់ថា អ្នកព្យាយាមធ្វើគ្រប់យ៉ាងដើម្បីរក្សាសុវត្ថិភាពរបស់ពួកគេ
 - ថ្លែងអំណរគុណចំពោះការជឿទុកចិត្តរបស់ពួកគេលើអ្នក ហើយប្តេជ្ញាធ្វើឱ្យបានល្អបំផុតដូចដែលពួកគេជឿទុកចិត្តដែរ
 - អាចមានប្រយោជន៍ ប្រសិនបើអ្នកបង្ហាញថា អ្នកមិនដឹងច្បាស់ថាតើត្រូវធ្វើយ៉ាងណានោះទេ ប៉ុន្តែអ្នកនឹងរកឱ្យឃើញនូវដំណោះស្រាយ បើពួកគេចង់ធ្វើដោយរួមសហការគ្នា
 - សូមប្រយ័ត្ន! កុំសន្យានូវអ្វីដែលអ្នកមិនអាចធ្វើបាន ឬផ្តល់ឱ្យគេ។

- ការឆ្លាស់សេវាគាំទ្រ**
- ត្រូវកំណត់មនុស្ស ដែលអាចទុកចិត្ត និងពឹងផ្អែកបានក្នុងការមើលថែ
 - ត្រូវចាំថា ពួកគេមិនចាំបាច់បង្ហាញនូវកង្វល់ ឬនិយាយអំពីការរំលោភបំពាន ដើម្បីឱ្យមានការយកចិត្តទុកដាក់ពីអ្នកជុំវិញខ្លួននោះទេ
 - ប្រាប់ពួកគេអំពីសេវាគាំទ្រណាមួយដែលអ្នកដឹង
 - ជួយពួកគេក្នុងការស្វែងរកសេវាគាំទ្របន្ថែមទៀត
 - ត្រូវមានវត្តមានជានិច្ច នៅពេលដែលពួកគេត្រូវការសេវាគាំទ្រ។

នៅប្រទេសកម្ពុជា តើអ្នកអាច
ទាក់ទងអ្នកណា?

- * ក្នុងករណីបទល្មើសព្រហ្មទណ្ឌ អ្នកអាចទាក់ទងផ្ទាល់ទៅបណ្តាញ
ទូរសព្ទទាន់ហេតុការណ៍របស់នគរបាល ១២៨៨ ឬគេហទំព័ររបស់
អគ្គស្នងការនគរបាល <https://hotline.police.gov.kh>
- * ការបញ្ជូនទៅកាន់សេវាគាំទ្រមួយចំនួនអាចទំនាក់ទំនងតាមរយៈលេខ
ទូរសព្ទ ខាងក្រោម៖
 - ▷ អង្គការការពារកុមារ (CPU) ០៧៨ ៩៩៩ ០៩០/០៧៧ ២៤៧ ២៤៧
 - ▷ អង្គការសេរីភាពកម្ពុជាអូស្ត្រាលី (AusCam) ០១១ ៤៤៤ ០៨០
 - ▷ អង្គការហាការ (Hagar) ០៧១ ៥៧១ ៣៣៣៣/០៨៦ ៩៩៩ ៧២២
 - ▷ អង្គការសម្ព័ន្ធចាប់ដៃ ០១២ ៥៣២ ៥៥៤
 - ▷ អង្គការមិត្តសំឡាញ់ ០១២ ៣១១ ១១២
 - ▷ អង្គការសកម្មភាពដើម្បីកុមារ (APLE) ០៩២ ៣១១ ៥១១

គោលនយោបាយការពារសុវត្ថិភាពកុមារ និងការទប់ស្កាត់ការកេងប្រវ័ញ្ចផ្លូវភេទ ការរំលោភបំពាន
និងការគំរាមកំហែងរបស់អង្គការឆាលហ្វាន អាចរកបាននៅ www.childfund.org.au។

អំពីកម្មវិធីសុវត្ថិភាពកុមារតាមប្រព័ន្ធអនឡាញ (Swipe Safe)

ការសម្របសម្រួលវគ្គដោយប្រើកម្មវិធីអេបស្តីពីសុវត្ថិភាពកុមារតាមប្រព័ន្ធអនឡាញ (Swipe Safe App)

ឧបករណ៍

រាល់អ្នកចូលរួមនឹងត្រូវការចូលប្រើឧបករណ៍ (ថេប្លេត ស្មាតហ្វូន ឬកុំព្យូទ័រ) ដែលអាចចូលប្រើកម្មវិធីអេប Swipe Safe បាន។

អ្នកចូលរួម

ក្រុមអ្នកចូលរួមគួរតែ៖

- មានអាយុចន្លោះពី ១២ ទៅ ១៧ឆ្នាំ ប៉ុន្តែល្អបំផុតគឺក្រុមមិត្តភក្តិដែលមានអាយុដំណាលគ្នា។
- គាំទ្រដល់ការចូលរួមរបស់កុមារ និងយុវជនដែលមានពិការភាព (ដូចជា ការបន្ថែមអ្នកសម្របសម្រួល ដើម្បីគាំទ្រអ្នកចូលរួមមួយចំនួនជាលក្ខណៈបុគ្គល)។

អ្នកសម្របសម្រួល

ទោះបីជាកម្មវិធីអប់រំអាចត្រូវបានសម្របសម្រួលដោយមនុស្សគ្រប់គ្នា ប៉ុន្តែមានខ្លឹមសារគាំទ្រត្រូវបានបង្កប់នៅក្នុងសៀវភៅមគ្គុទ្ទេសក៍នេះ ដែលមានប្រយោជន៍សម្រាប់អ្នកសម្របសម្រួល ក្នុងនោះរួមមាន៖

- ការយល់ដឹងជាមូលដ្ឋានអំពីអ៊ីនធឺណិត និងកម្មវិធីប្រព័ន្ធផ្សព្វផ្សាយសង្គម/សារនានា
- ចំណេះដឹងជាក់ស្តែងអំពីទូរស័ព្ទចល័ត និងកុំព្យូទ័រ និង
- ចំណេះដឹងជាមូលដ្ឋានអំពីលក្ខណៈពិសេសនៃសុវត្ថិភាព និងមុខងាររបស់ឧបករណ៍ឌីជីថល។

អ្នកសម្របសម្រួល ដែលអាចដឹកនាំ និងជួយគាំទ្រអ្នកដទៃបានគឺពិតជាមានសារៈសំខាន់ណាស់។ តួនាទីរបស់អ្នកសម្របសម្រួលក្នុងអំឡុងពេលវគ្គបណ្តុះបណ្តាល គឺគាំទ្រកុមារ និងយុវជនឱ្យគិតអំពីអ្វីដែលពួកគេកំពុងធ្វើ ត្រួតពិនិត្យ ឆ្លើយសំណួរ និងណែនាំការពិភាក្សា ព្រមទាំងដោះស្រាយបញ្ហានៅពេលដែលមានតម្រូវការ។

អ្នកសម្របសម្រួលគួរតែបានបញ្ចប់ការប្រើប្រាស់កម្មវិធីមុនពេលសម្របសម្រួលជាមួយយុវជន។

រចនាសម្ព័ន្ធនៃការបណ្តុះបណ្តាល

ការបណ្តុះបណ្តាលនេះ ត្រូវបានរចនាឡើងដោយភាពបត់បែន មានចំនួន ១២វគ្គ បូករួមនឹងវគ្គត្រៀមចំនួន ១ (ក្នុងករណីមានតម្រូវឱ្យបង្កើតគណនីអ៊ីមែល)។ ការបណ្តុះបណ្តាលនេះ មិនត្រូវបានណែនាំឱ្យបញ្ចប់គ្រប់ជំពូកទាំងអស់នៃកម្មវិធីអេប ក្នុងរយៈពេលត្រឹមមួយវគ្គនោះទេ។

ជម្រើសចំនួន ១៣វគ្គ		ជម្រើសចំនួន ៣វគ្គ	
វគ្គ ៤០ – ៥០នាទី	កម្មវិធីអេបម្តង ១ជំពូក ដោយបន្ថែមសកម្មភាពបុគ្គល និងក្រុមអាស្រ័យលើការផ្តល់ជូនពីអ្នកសម្របសម្រួលទៅតាមជំពូកនីមួយៗ	វគ្គ ១.៥ – ២ម៉ោង	កម្មវិធីអេបម្តង ៤ជំពូកសម្រាប់មួយវគ្គ

ការអនុវត្តកម្មវិធីអេបស៊ីវីសុវត្ថិភាពកុមារតាមប្រព័ន្ធអនឡាញជាកិច្ចការផ្ទះ

ការកំណត់កម្មវិធីអេបស៊ីវីសុវត្ថិភាពកុមារតាមប្រព័ន្ធអនឡាញមានការពិចារណាយ៉ាងប្រុងប្រយ័ត្ន៖

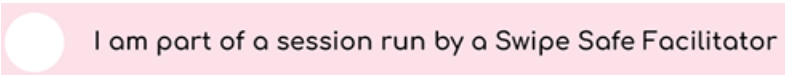
- តើហានិភ័យនៃការប្រើប្រាស់ប្រព័ន្ធអនឡាញនឹងត្រូវបានកាត់បន្ថយយ៉ាងដូចម្តេច?
- តើកុមារទាំងអស់មានសិទ្ធិប្រើឧបករណ៍ដោយស្មើភាពគ្នាដែរឬទេ?
- តើកុមារទាំងអស់មានសិទ្ធិចូលប្រើប្រាស់ទិន្នន័យអ៊ីនធឺណិតដោយស្មើភាពគ្នាដែរឬទេ?
- តើឪពុកម្តាយមានការព្រួយបារម្ភចំពោះពេលវេលាប្រើប្រាស់អេក្រង់ និងការចំណាយលើទិន្នន័យអ៊ីនធឺណិតដែរឬទេ?
- តើទស្សនៈសង្គមអ្វីខ្លះ ចំពោះក្មេងស្រីដែលប្រើប្រាស់ឧបករណ៍ឌីជីថល និងអ៊ីនធឺណិត?
- តើប្រធានបទរសីបទាំងនេះត្រូវបានដោះស្រាយយ៉ាងដូចម្តេច ដើម្បីធានាបាននូវការរៀនសូត្រសមស្របតាមអាយុ?

ការប្រើកម្មវិធីអេបស៊ីវីសុវត្ថិភាពកុមារតាមប្រព័ន្ធអនឡាញ

អំពីគណនីកម្មវិធីអេប

អ្នកប្រើប្រាស់ម្នាក់ៗត្រូវបានតម្រូវឱ្យបង្កើតគណនី Swipe Safe ដោយប្រើអាសយដ្ឋានអ៊ីមែលតាមជំហានដូចខាងក្រោម៖

១. អ្នកគ្រប់គ្រងកម្មវិធីអេបរបស់អង្គការឆាលហ្វាន នឹងផ្តល់តំណភ្ជាប់គេហទំព័រនូវទំព័រសម្រាប់បង្កើតគណនី។ អ្នកប្រើប្រាស់ម្នាក់ៗ ត្រូវតែចូលតាមតំណភ្ជាប់នេះ ដើម្បីបង្កើតគណនី
២. បំពេញព័ត៌មានដើម្បីបង្កើតគណនីរបស់អ្នក
៣. ប្រសិនបើអ្នកកំពុងចូលរួមក្នុងការបណ្តុះបណ្តាល Swipe Safe ដែលសម្របសម្រួលដោយអ្នកសម្របសម្រួល Swipe Safe សូមចុចលើប្រអប់ ដូចបង្ហាញខាងក្រោម៖



- * ចំណុចនេះមិនមែនសំដៅលើគ្រូបង្រៀន ដែលកំពុងប្រើប្រាស់កម្មវិធីនៅក្នុងថ្នាក់រៀនទេ។
- ៤. ទទួលអ៊ីមែលស្វាគមន៍ពី no-reply@swipesafe.org ជាមួយពាក្យសម្ងាត់បណ្តោះអាសន្ន។ ចូលប្រើដោយពាក្យសម្ងាត់បណ្តោះអាសន្ននៅ app.swipesafe.org សម្រាប់រយៈពេល 30 ថ្ងៃបន្ទាប់ពីទទួលបាន - អ្នកនឹងត្រូវផ្លាស់ប្តូរពាក្យសម្ងាត់របស់អ្នក ទៅជាអ្វីដែលអ្នកអាចចងចាំបាន។ ឥឡូវនេះអ្នកអាចចូលប្រើបានហើយ!

គន្លឹះសម្រាប់អ្នកសម្របសម្រួល៖ ការសុំឱ្យកុមារបង្កើតគណនីអ៊ីមែលតម្រូវឱ្យមានការពិចារណាដោយប្រុងប្រយ័ត្ន។ សូមមើលឧបសម្ព័ន្ធទី១ សម្រាប់ព័ត៌មានបន្ថែម

ការចូលប្រើប្រាស់កម្មវិធីអេប

១. ការចូលប្រើប្រាស់ (តម្រូវឱ្យមានអ៊ីនធឺណិត)៖

- ចូលទៅកាន់ app.swipesafe.org
- ជ្រើសរើសភាសា និងប្រទេស ដែលអ្នកពេញចិត្ត
- ចូលទៅក្នុងគណនីរបស់អ្នក។ សម្រាប់ជំហាននេះ គឺតម្រូវឱ្យមានអ៊ីនធឺណិត។

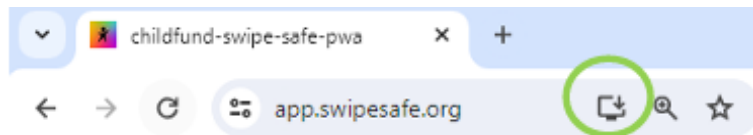
២. ការប្រើប្រាស់កម្មវិធីអេបតាមអប្សឡាញ៖

- បន្ទាប់ពីចូលទៅទាញយក (download) កម្មវិធីអេបរួចហើយ អ្នកអាចប្រើកម្មវិធីអេបតាមអប្សឡាញបាន។ ការប្រើតាមអប្សឡាញមិនអាចមើលរឿងអ្វីបានទេ។ ដើម្បីចាកចេញពីគណនីរបស់អ្នកដោយសុវត្ថិភាព ក៏តម្រូវឱ្យមានអ៊ីនធឺណិតផងដែរ។

៣. ការទាញយកកម្មវិធីអេប៖

- ទាញយកកម្មវិធីអេបទៅក្នុងឧបករណ៍របស់អ្នក នៅពេលដែលការតភ្ជាប់អ៊ីនធឺណិតរបស់អ្នកមានដំណើរការល្អ
- ការទាញយកកម្មវិធីអេបនេះ មិននេះដូចនៅលើ Play Store ឬ App Store របស់ Android ឬ IOS នោះទេ។ ផ្ទុយទៅវិញ អ្នកត្រូវដំឡើង ឬបន្ថែមទៅអេក្រង់ដើម (Home screen) របស់អ្នក។ ដំណើរការនេះប្រែប្រួលទៅតាមប្រភេទឧបករណ៍៖

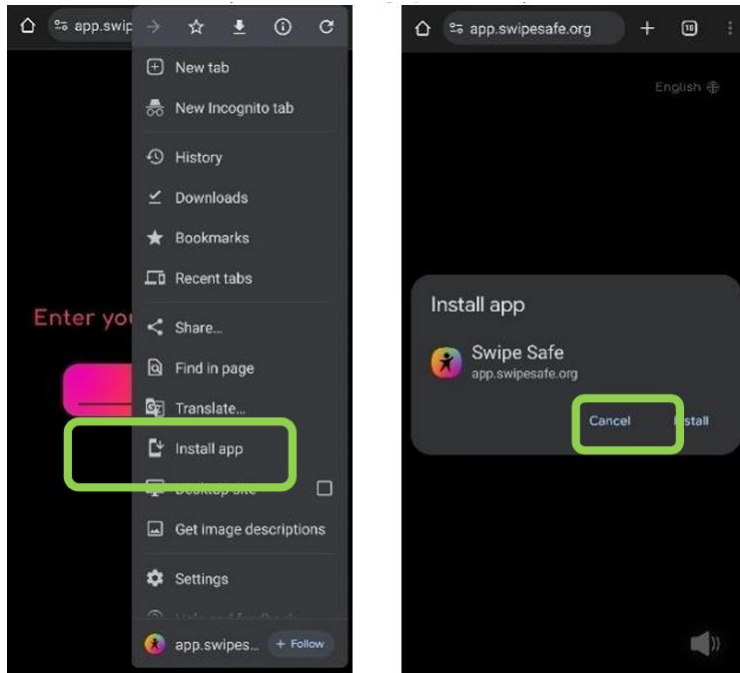
▪ ឧទាហរណ៍ទី១៖ របារអាសយដ្ឋានកុំព្យូទ័រ



▪ ឧទាហរណ៍ទី២៖ Safari (ទូរសព្ទ iPhone) - ប្រើប៊ូតុងចែករំលែក ហើយជ្រើសរើស "បន្ថែមទៅទំព័រដើម"



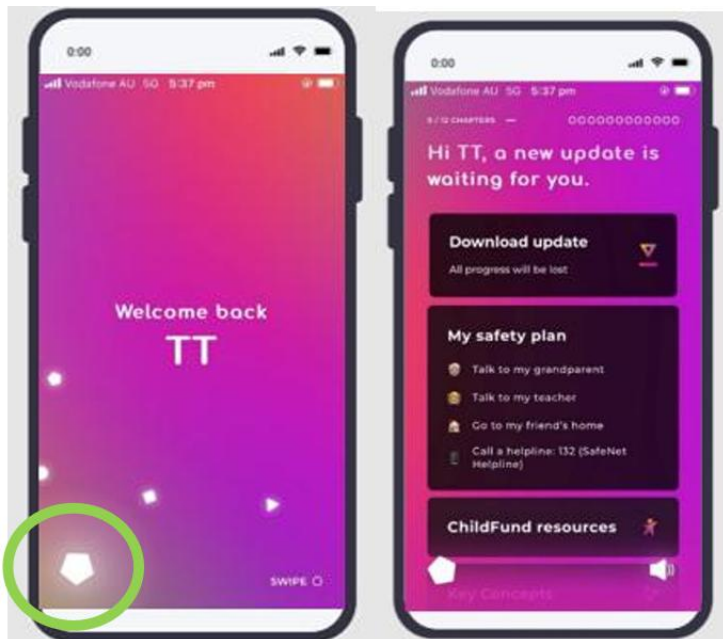
- ឧទាហរណ៍ទី៣៖ Chrome (ទូរស័ព្ទ Samsung)



ការធ្វើបច្ចុប្បន្នភាពកម្មវិធីអេប

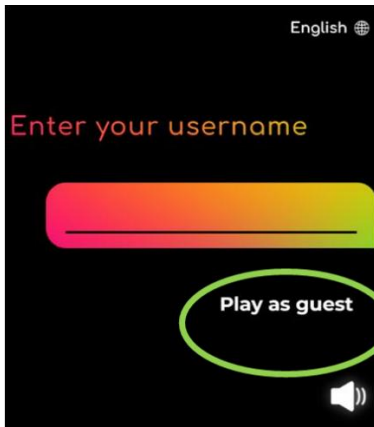
នៅពេលដែលការធ្វើបច្ចុប្បន្នភាពកម្មវិធីអេប រូបតំណាងបញ្ជី (បញ្ហាកោណ) នឹងលោតភ្លឹបភ្លែតៗ។ រួចហើយ ចុចលើរូបតំណាងនោះ ដើម្បីទាញយកការធ្វើបច្ចុប្បន្នភាព។ អ្វីៗដែលបានរក្សាទុកនឹងត្រូវបាត់បង់នៅពេលដែលកម្មវិធីអេបធ្វើការសម្អាតឡើងវិញ។

ការធ្វើបច្ចុប្បន្នភាព
អាចទាញយកបាន
សម្រាប់កម្មវិធីអេប



មុខងារ “លេងជាក្លែង” របស់កម្មវិធីអេប

អ្នកគ្រប់គ្រងកម្មវិធីអេបអាចផ្តល់តំណភ្ជាប់គេហទំព័រ “លេងជាក្លែង” ដែលមិនតម្រូវឱ្យមានគណនី (ឬអ៊ីមែល)។ ទោះជាបែបនេះក្តី ក៏មិនលើកទឹកចិត្តឱ្យចូលប្រើបែបនេះដែរ ដោយសារមុខងារនេះមិនមានសមត្ថភាពក្នុងការរក្សាទុកនូវវឌ្ឍនភាព ឬរក្សាទុកបទពិសោធន៍ប្រើប្រាស់ផ្ទាល់ខ្លួនរបស់យើង ដូចជា ឈ្មោះផែនការសុវត្ថិភាព និងពិន្ទុតាមជំពូក។ រាល់ពេលចូលប្រើតាមមុខងារនេះ អ្នកប្រើប្រាស់នឹងត្រូវបំពេញផ្នែកណែនាំឡើងវិញដដែល តែពួកគេក៏នឹងអាចចូលទៅកាន់ជំពូកទាំង ១២ បានភ្លាមៗដែរ។



ការចុច “លេងជាក្លែង” នឹងអនុញ្ញាតឱ្យចូលប្រើប្រាស់ដោយមិនចាំបាច់មានគណនី

រចនាសម្ព័ន្ធកម្មវិធីអេប

កម្មវិធីអេប Swipe Safe គឺជាឧបករណ៍ដោយឡែកមួយ ដែលដឹកនាំការស្វ័យសិក្សា និងមានរចនាសម្ព័ន្ធ ដូចខាងក្រោម៖

ម៉ាស៊ីនឆ្លាតវៃ (S.A.M)

S.A.M គឺជាអ្នកនិទានរឿងនៅក្នុងកម្មវិធីអេប គឺជាដៃគូបញ្ញាសិប្បនិមិត្ត (AI) ឌីជីថល ដែលបង្រៀនអ្នកប្រើប្រាស់អំពីអ៊ីនធឺណិត។ S.A.M ផ្តល់មតិឆ្លើយតប និងដំបូន្មានភ្លាមៗ ដល់អ្នកប្រើប្រាស់ពេញមួយដំណើររបស់ពួកគេ។ S.A.M ស្វាគមន៍អ្នកប្រើប្រាស់មកកាន់កម្មវិធីអេប។



ការចាប់ផ្តើម/ប្រអប់សារ

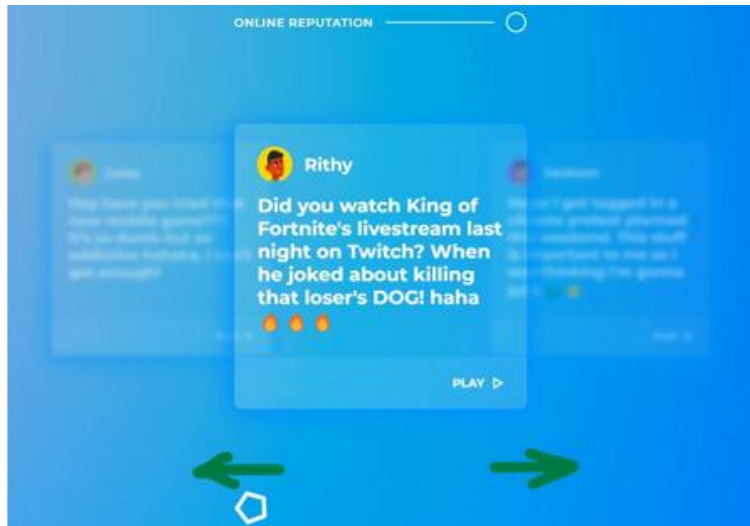
បន្ទាប់ពីចូលប្រើប្រាស់រួចមក មានការណែនាំទៅតាមលំដាប់ ហើយបន្ទាប់មកជំពូកទីមួយត្រូវបានបង្ហាញតាមរយៈ “សារ” នៅក្នុងប្រអប់សារកម្មវិធីអេបរបស់អ្នក។ ជំពូកត្រូវបានចេញផ្សាយក្នុងទម្រង់តាមលំដាប់ដូចបង្ហាញនៅលើទំព័រទី១៥។ រចនាសម្ព័ន្ធនេះ ជួយគ្រប់គ្រងបទពិសោធន៍អ្នកប្រើប្រាស់ ដែលជា

ដំបូងត្រូវចាប់ផ្តើមជាមួយប្រធានបទទូទៅ។ ប្រសិនបើ អ្នកកំពុងការចូលប្រើប្រាស់ “លេងជាភ្ញៀវ” ជំពូកទាំងអស់នឹងអាចជ្រើសរើសបានតាមតម្រូវការ ប៉ុន្តែយើងលើកទឹកចិត្តឱ្យធ្វើតាមលំដាប់លំដោយ។



ការរុករកតាមជំពូកនៃកម្មវិធីអេប

អូស ឬចុចសញ្ញាព្រួញឆ្វេង ឬស្តាំនៅលើក្តារចុចរបស់អ្នក ដើម្បីផ្លាស់ទីពីជំពូកមួយទៅជំពូកមួយ។

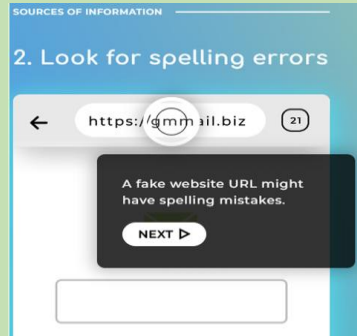


គន្លឹះសម្រាប់អ្នកសម្របសម្រួល៖
 ប្រសិនបើអ្នកកំពុងបង្រៀនមួយជំពូកក្នុងមួយវគ្គ សូមរំលឹកសិស្សកុំឱ្យបន្តទៅជំពូកបន្ទាប់ ហើយទន្ទឹមនេះ សូមផ្តល់ជូនអ្នកដែលបានបញ្ចប់មុនគេ នូវសកម្មភាពបន្ថែមតាមការណែនាំរបស់វគ្គនោះ។

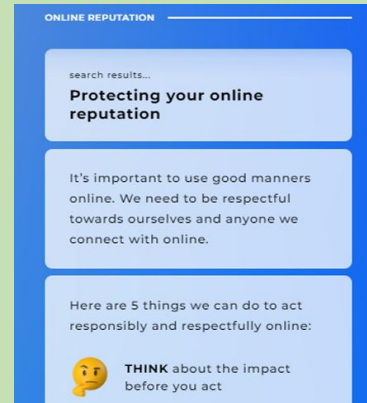
ជំពូកនីមួយៗចាប់ផ្តើមដោយការទាក់ទងគ្នាដូចជា "មិត្តភក្តិ" ហើយអ្នកប្រើប្រាស់ជ្រើសរើសចម្លើយដើម្បីឆ្លើយតបជាមួយពួកគេ។



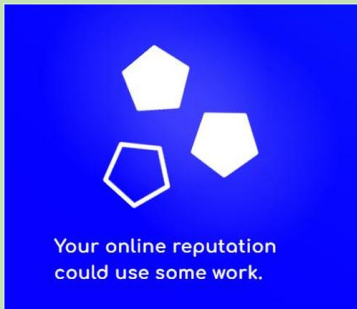
សកម្មភាពទីពីរនៅក្នុងជំពូកនីមួយៗគឺជាការធ្វើតេស្តចំណេះដឹង និងជំនាញ។



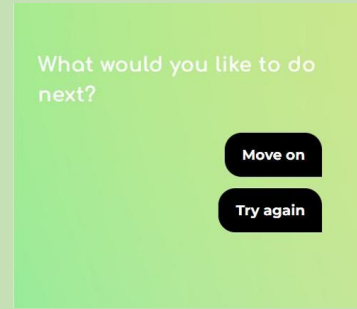
មានខ្លឹមសារព័ត៌មានស្នូលនៃប្រធានបទ។



នៅចុងបញ្ចប់នៃជំពូកនីមួយៗ មានការដាក់ពិន្ទុ ៣ ដោយផ្អែកលើការឆ្លើយតបចំពោះសកម្មភាពទី២។



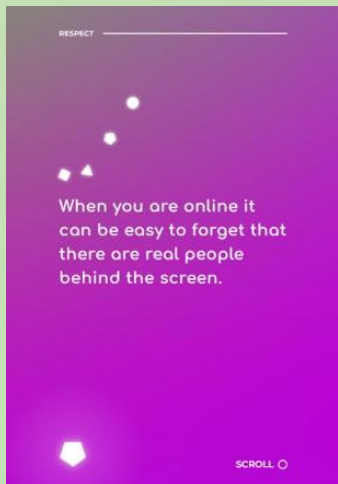
អ្នកប្រើប្រាស់អាចធ្វើឡើងវិញម្តងទៀតនៅពេលណាក៏បាន ឬបន្តទៅជំពូកផ្សេងទៀត។ ចំពោះអ្នកប្រើប្រាស់ដែលទទួលបានពិន្ទុ ១ ត្រូវបានលើកទឹកចិត្តឱ្យព្យាយាមម្តងទៀត។



ការបញ្ចប់ជំពូកមួយ លុះត្រាតែវាមើលទៅដូច្នោះ។



ធាតុផ្សំមួយក្នុងចំណោមធាតុផ្សំសំខាន់ៗទាំង៦ នៃអ៊ីនធឺណិត (សាធារណៈ អចិន្ត្រៃយ៍ ការផ្សារភ្ជាប់ អនាមិកភាព ប្រភពព័ត៌មាន និងការគោរព) នឹងត្រូវបានគ្របដណ្តប់នៅពេលដែលអ្នកប្រើប្រាស់ចូលប្រព័ន្ធឡើងវិញរាល់ពេល។



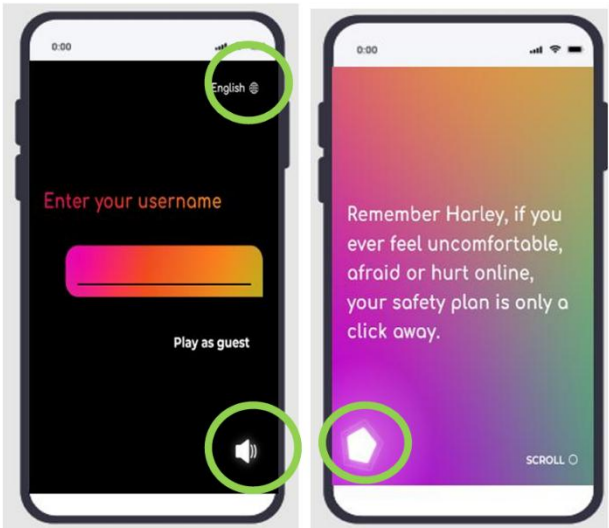
ពេលវេលាដែលកន្លងទៅ មុនពេលមានសារផ្ញើមកអ្នក។



មុខងារសំខាន់ៗនៃកម្មវិធីអេប

គន្លឹះសម្រាប់អ្នកសម្របសម្រួល៖
 ត្រូវប្រាកដថា ទូរស័ព្ទត្រូវបាន
 បើកពន្លឺឲ្យដំណើរការ
 មានកម្មវិធីអេបនៅលើឧបករណ៍
 សម្រាប់ការចាប់ផ្តើមបង្រៀន

- **អូសឡើងលើ (ឬចុចព្រួញឡើងលើ)៖** សកម្មភាពនេះនឹងផ្លាស់ទីអ្នកទៅកាន់អេក្រង់មួយផ្សេងទៀត នៃកម្មវិធីអេប។ **ចំណាំ៖** បើអ្នកចុចបូកុង “ត្រឡប់ក្រោយ” របស់ទូរសព្ទ វានឹងបិទកម្មវិធី ហើយអ្នកនឹងត្រូវចាប់ផ្តើមម្តងទៀត
- **អូសទៅឆ្វេង/ស្តាំ (ឬចុចព្រួញឆ្វេង/ស្តាំ)៖** ប្រើដើម្បីផ្លាស់ទីទៅជំពូកផ្សេងទៀត និងរុករកសកម្មភាពមួយចំនួន។
- **ចុច៖** សម្រាប់ជ្រើសរើសចម្លើយដែលពេញចិត្ត ឬបញ្ជាក់បន្ទាប់ពីបញ្ចូលព័ត៌មាន (ដូចជាឈ្មោះរបស់អ្នក)។
- **សំឡេង៖** នៅពេលចាប់ផ្តើម មានជម្រើសមួយដើម្បីបិទសំឡេង។ សំឡេងក៏អាចគ្រប់គ្រងដោយឧបករណ៍តាមការចង់បាន។
- **ភាសា៖** នៅពេលចាប់ផ្តើម មានជម្រើសមួយដើម្បីផ្លាស់ប្តូរភាសានិងឬប្រទេស។



ការចូលប្រើប្រាស់មុខងារ

ចូលប្រើផែនការសុវត្ថិភាព ធាតុផ្សំសំខាន់ៗនៃអ៊ីនធឺណិត ធនធាន ការធ្វើបច្ចុប្បន្នភាព និងចាកចេញ ដោយចុចលើរូបតំណាងបញ្ហាកោណនេះ នៅផ្នែកខាងក្រោមខាងឆ្វេង។

ផែនការសុវត្ថិភាព

ផែនការសុវត្ថិភាពផ្ទាល់ខ្លួន ត្រូវបានបង្កើតឡើងនៅចាប់ផ្តើមកម្មវិធីអេប វាក៏បង្ហាញជាការរំលឹកក្នុងអំឡុងពេលរៀនតាមជំពូកផងដែរ ដោយគ្របដណ្តប់លើប្រធានបទរសើប។ សូមចំណាំថា ប្រសិនបើចូលប្រើតាមមុខងារលេងជាក្លែង ផែនការសុវត្ថិភាពអាចនឹងមិនត្រូវបានកំណត់ផ្ទាល់ខ្លួនទេ។

វគ្គទី០៖ ការត្រៀមរៀបចំ

លទ្ធផលរំពឹងទុក	<ul style="list-style-type: none"> យល់ដឹងពីការការពារពាក្យសម្ងាត់ដែលមានសុវត្ថិភាព ដឹងពីរបៀបរាយការណ៍ពីក្តីបារម្ភតាមអនឡាញ
<p>ការស្វែងយល់ពីសារវត្តារ ឬការត្រៀមរបស់អ្នក សម្របសម្រួល</p>	<ul style="list-style-type: none"> មើលវីដេអូ៖ វីដេអូទី១ – ការណែនាំអំពីកម្មវិធី ChildFund Swipe Safe អានឧបសម្ព័ន្ធទី១៖ អនុសាសន៍សម្រាប់ការចូលប្រើអ៊ីនធឺណិតដោយសុវត្ថិភាព និងគ្មានក្តីបារម្ភសម្រាប់កុមារ រៀបចំចិត្តចម្លងឯកសារការស្នងមតិមុនការបណ្តុះបណ្តាល (ឧបសម្ព័ន្ធទី៣) ទទួលបានការយល់ព្រមពីឪពុកម្តាយសម្រាប់ការបង្កើតអ៊ីមែល ចូរពិចារណាថា តើវាមានប្រយោជន៍ក្នុងការកត់ត្រាអ៊ីមែល/ឈ្មោះអ្នកប្រើប្រាស់ទាំងអស់ដែរឬទេ - អ្នកប្រហែលជាត្រូវធ្វើតំណភ្ជាប់គេហទំព័រសម្រាប់ប្រើកម្មវិធីអេបទៅពួកគេតាមអ៊ីមែល។ ត្រូវរក្សាទុកព័ត៌មានផ្ទាល់ខ្លួនទាំងនេះនៅក្នុងទីតាំងដែលមានសុវត្ថិភាព ហើយបំផ្លាញចោលនៅពេលបញ្ចប់វគ្គសិក្សា។ ត្រូវដឹងអំពីដំណើរការរាយការណ៍អំពីសុវត្ថិភាពកុមារសម្រាប់អង្គការ ឬសាលារៀនរបស់អ្នក និងអ្នកទទួលបន្ទុកកិច្ចការពារកុមារ ដែលសេវាគាំទ្រ។
<p>ការបង្កើតគណនីអ៊ីមែល ២០នាទី</p>	<ul style="list-style-type: none"> ត្រូវកំណត់ថា តើមានកុមារ ឬយុវជនណាខ្លះដែលមានគណនីអ៊ីមែល ប្រសិនបើពួកគេមិនមានត្រូវជួយគាំទ្របង្កើតដល់ពួកគេ ណែនាំពួកគេឱ្យប្រើអ៊ីមែលឱ្យបានល្អ ដោយសារវាក៏ជាឈ្មោះសម្រាប់ប្រើប្រាស់កម្មវិធីអេបរបស់ពួកគេផងដែរ។ ពន្យល់ជាទូទៅអំពីការការពារពាក្យសម្ងាត់៖ <ul style="list-style-type: none"> ជ្រើសរើសពាក្យសម្ងាត់ដែលពិបាកសម្រាប់អ្នកដទៃទាយ។ “123456” ឬ “password” គឺមិនល្អទេ។ ផ្លាស់ប្តូរពាក្យសម្ងាត់របស់អ្នកជាប្រចាំ (រៀងរាល់ ៦ខែម្តង)។ ប្រើពាក្យសម្ងាត់ផ្សេងគ្នាសម្រាប់គណនីផ្សេងៗរបស់អ្នក ដូច្នេះប្រសិនបើគណនីណាមួយត្រូវបានគេលួចចូល ពួកគេមិនចូលប្រើបានទាំងអស់ទេ។ កុំឱ្យពាក្យសម្ងាត់របស់អ្នកទៅនរណាម្នាក់ ឬតក់ត្រាទុក។ ប្រសិនបើអ្នកត្រូវធ្វើ សូមសរសេរវានៅលើកំណត់ចំណាំ ឬសៀវភៅកត់ត្រា ហើយរក្សាវាឱ្យមានសុវត្ថិភាព។ កុំរក្សាទុកពាក្យសម្ងាត់របស់អ្នកនៅលើកម្មវិធីកត់ត្រារបស់ទូរសព្ទ។ សម្រាប់កម្មវិធី យើងមានតម្រូវការពាក្យសម្ងាត់អប្បបរមាចំនួន ៦តួអក្សរ រំលឹកពួកគេកុំឱ្យភ្លេចអ៊ីមែល (ឈ្មោះអ្នកប្រើប្រាស់កម្មវិធី) និងពាក្យសម្ងាត់របស់ពួកគេ។

ការការពារ
សុវត្ថិភាពកុមារ
៥នាទី

ចូរពន្យល់ដល់អ្នកចូលរួមថា Swipe Safe គ្របដណ្តប់លើប្រធានបទរសើប និង ប្រឈមមួយចំនួន ដូចជា ការរុករាន និងការរំលោភបំពានតាមប្រព័ន្ធអនឡាញ។ ចូររំលឹកពួកគេថា ពួកគេអាចនិយាយជាមួយមនុស្សពេញវ័យ ដែលគួរឱ្យទុកចិត្ត ដូចជា គ្រូបង្រៀន ឬឪពុកម្តាយ ដើម្បីទទួលបានដំបូន្មាន និងជំនួយ ប្រសិនបើពួកគេ ឬនរណាម្នាក់ដែលពួកគេស្គាល់ កំពុងជួបប្រទះការរំលោភបំពានធ្ងន់ធ្ងរតាម ប្រព័ន្ធអនឡាញ។

ចូរពន្យល់ពីដំណើរការរាយការណ៍ និងវិធីសាស្ត្រទំនាក់ទំនងសម្រាប់កុមារ ដើម្បី ស្វែងរកជំនួយ និងរាយការណ៍អំពីការរំលោភបំពាននៅក្នុងអង្គការ ឬសាលារៀន របស់អ្នក។ ប្រាប់ពួកគេអំពីសេវាគាំទ្រដែលមាន។

ការស្ទង់មតិមុនវគ្គ
(ជាជម្រើស)
១០នាទី

អ្នកចូលរួមទាំងអស់បំពេញការស្ទង់មតិមុនការបណ្តុះបណ្តាលសម្រាប់ការវាយតម្លៃ លទ្ធផលសិក្សា។

គន្លឹះសម្រាប់អ្នកសម្របសម្រួល៖

មុនវគ្គ

- តើឧបករណ៍ទាំងអស់បានទាញយកកម្មវិធី អេប ឬមានការតភ្ជាប់អ៊ីនធឺណិតទេ ?
- តើទូរសព្ទ ឬថេប្លេតទាំងអស់ត្រូវបានសាក ថ្មពេញទេ ?
- តើមានការធ្វើបច្ចុប្បន្នភាពណាមួយរបស់ កម្មវិធីអេបមិនទាន់បញ្ចប់ទេ ?
- តើគ្រប់គ្នាមានគណនីកម្មវិធីអេបនិងចាំពាក្យ សម្ងាត់របស់ពួកគេដែរឬទេ ?

បន្ទាប់ពីបញ្ចប់វគ្គ

- តើគ្រប់គ្នាបានចេញពីកម្មវិធី និងគណនីផ្ទាល់ ខ្លួនផ្សេងៗដែរឬទេ ?
- ចូររំលឹកដល់គ្រប់គ្នាឱ្យចងចាំពាក្យសម្ងាត់ និងគណនីរបស់ពួកគេសម្រាប់វគ្គបន្ទាប់
- តើបានប្រមូលឧបករណ៍ទាំងអស់ហើយ ឬនៅ ?

វគ្គទី១៖ សេចក្តីផ្តើម បាតុភូតសំខាន់ៗទាំង៦ នៃអ៊ីនធឺណិត និងកេរ្តិ៍ឈ្មោះតាមអនឡាញ

លទ្ធផលរំពឹងទុក

- យល់ដឹងពីបាតុភូតសំខាន់ៗទាំង៦ នៃអ៊ីនធឺណិត និងរបៀបអន្តរកម្មរបស់វាតាមប្រព័ន្ធអនឡាញ
- យល់ដឹងថា សកម្មភាពតាមអនឡាញប៉ះពាល់ដល់កេរ្តិ៍ឈ្មោះរបស់យើង
- ប្រើឥរិយាបថ និងយុទ្ធសាស្ត្រ ដើម្បីការពារកេរ្តិ៍ឈ្មោះតាមអនឡាញរបស់យើង

**ការត្រៀមរបស់អ្នក
សម្របសម្រួល**

នេះជាការផ្តល់យោបល់សម្រាប់អ្នកសម្របសម្រួល

- បានបញ្ចប់ជំពូកទី១ នៃកម្មវិធីអេប មុនពេលសម្របសម្រួលវគ្គនេះ
- ពិនិត្យឡើងវិញនូវទិដ្ឋភាពទូទៅនៃវគ្គសិក្សា ច្បាប់ រចនាសម្ព័ន្ធ និងដំណើរការវាយតម្លៃ ហើយមានភាពជឿជាក់ក្នុងការពន្យល់មេរៀននេះដល់អ្នកចូលរួម
- ត្រូវធានាដំណើរការចូលប្រើប្រាស់ដោយរលូន តាមតំណភ្ជាប់គេហទំព័រនៅអ៊ីមែលសម្រាប់ប្រើជាគណនីកម្មវិធីអេប ដែលបានផ្ញើទៅអ្នកចូលរួមមុនពេលចាប់ផ្តើមមេរៀន ឬស្នើសុំយូអេសអេស (QR Code) ពីអ្នកគ្រប់គ្រងកម្មវិធី ប្រសិនបើអ្នកប្រើទូរសព្ទ ឬចេបប្លេត។



ផ្តល់ទិដ្ឋភាពទូទៅនៃវគ្គសិក្សា រួមមាន៖

១. លទ្ធផលសិក្សា
២. រចនាសម្ព័ន្ធនៃកម្មវិធីអេប (ការណែនាំ និងជំពូកបន្តបន្ទាប់)
៣. ដំណើរការវាយតម្លៃ

ចូរពន្យល់ថា វគ្គសិក្សានេះប្រើប្រាស់ឧបករណ៍ដែលមានលក្ខខណ្ឌ៖

- នៅពេលដែលឧបករណ៍មិនត្រូវបានប្រើ សូមដាក់វានៅលើតុដូចក្រោមកៅអី (ដូច្នេះនឹងមិនមានការរំខានទេ)។
- សុំឱ្យពួកគេប្រើប្រាស់បច្ចេកវិទ្យាដោយទទួលខុសត្រូវ។ ពន្យល់ថា ឧបករណ៍ដែលផ្តល់ឱ្យអ្នកចូលរួមប្រើម្នាក់មួយនេះ អ្នកបានបំពាក់ការតាមដានបញ្ហា ឬតាមដានការប្រើប្រាស់ឧបករណ៍ដោយមិនសមរម្យ។ ប៉ុន្តែសូមបង្ហាញថា អ្នកទុកចិត្តពួកគេចំពោះឥរិយាបថប្រកបដោយការទទួលខុសត្រូវ និងមិនគិតថាមានបញ្ហាទាំងនេះទេ ព្រោះឧបករណ៍ទាំងអស់ត្រូវបានដំឡើងមុខងារសុវត្ថិភាព ដូចក្នុងឧបសម្ព័ន្ធទី១
- អ្នកចូលរួមនឹងត្រូវបានស្នើសុំឱ្យចូលទៅក្នុងកម្មវិធីអេប ពួកគេក៏អាចត្រូវបានតម្រូវឱ្យផ្ទៀងផ្ទាត់គណនីកម្មវិធីអេបរបស់ពួកគេ តាមរយៈអ៊ីមែលផ្ទាល់ខ្លួនផងដែរ។ ចូរលើកពួកគេអំពីសារៈសំខាន់នៃការចាកចេញពីគណនីទាំងពីរនេះ។

ចូរពន្យល់ពីរបៀបដែលទិន្នន័យត្រូវបានប្រើប្រាស់ និងអ្នកដែលមានសិទ្ធិចូលប្រើព័ត៌មានផ្ទាល់ខ្លួន។



កម្មវិធីអេប

២៥៧

១. ចូលទៅកាន់តំណភ្ជាប់គេហទំព័រ ដែលផ្តល់ជូនសម្រាប់បង្កើតគណនី ហើយបំពេញព័ត៌មានលម្អិត។ ចូលប្រើអ៊ីមែលរបស់អ្នកដើម្បីទទួលបានពាក្យសម្ងាត់បណ្តោះអាសន្ន
២. សុំឱ្យអ្នកចូលរួមចូលប្រើប្រាស់តាមរយៈ app.swipesafe.org ឬនៅលើកម្មវិធីដែលបានទាញយក
៣. ជូនដំណឹងដល់អ្នកចូលរួមអំពីមុខងារសំខាន់ៗនៃការប្រើប្រាស់កម្មវិធី រួមទាំងការមិនចុចប៊ូតុងត្រឡប់ក្រោយនៅលើទូរស័ព្ទ (វានឹងត្រូវចាប់ផ្តើមមេរៀនឡើងវិញម្តងទៀត) របៀបបើកសំឡេងឡើងលើ ឬចុះ។ ណែនាំឱ្យពួកគេត្រូវអានខ្លឹមសារទាំងអស់ និងមើលវីដេអូ
៤. ត្រូវបញ្ចប់ផ្នែកការណែនាំកម្មវិធី ដែលរួមមាន ផែនការសុវត្ថិភាព និងទិដ្ឋភាពទូទៅនៃធាតុផ្សំសំខាន់ៗនៃអ៊ីនធឺណិត រួមទាំងវីដេអូ
៥. បញ្ចប់ជំពូកទី១៖ **កេរ្តិ៍ឈ្មោះតាមអ៊ីនធឺណិត**
ដើរជុំវិញ និងត្រួតពិនិត្យ ឆ្លើយសំណួរ និងដោះស្រាយបញ្ហានៅពេលត្រូវការ។
៦. នៅពេលអ្នកចូលរួមទាំងអស់បានបញ្ចប់ជំពូកនេះ សូមសុំឱ្យអ្នកចូលរួមចេញពីកម្មវិធីអេប ប្រសិនបើនេះជាវគ្គចុងក្រោយប្រចាំថ្ងៃ។



អត្ថប្រយោជន៍

និងហានិភ័យ

៥-១០៧

សួរអ្នកចូលរួម៖

- តើអ្នកគិតថា អ្វីខ្លះជាអត្ថប្រយោជន៍និងហានិភ័យនៅពេលប្រើប្រាស់អ៊ីនធឺណិត?
- តើអ្នកអាចធ្វើអ្វីខ្លះដើម្បីទទួលបានជំនួយសម្រាប់ហានិភ័យទាំងនេះ?
- តើអ្វីទៅជាធាតុផ្សំសំខាន់ៗទាំង៦ ដែលជួយឱ្យយល់អំពីអ៊ីនធឺណិត កាន់តែប្រសើរឡើង?

វគ្គទី២៖ ការទទួលខុសត្រូវតាមប្រព័ន្ធអនឡាញ

លទ្ធផលរំពឹងទុក

- យល់ដឹងពីមូលហេតុសំខាន់ នៃការប្រព្រឹត្តដោយការទទួលខុសត្រូវតាមប្រព័ន្ធអនឡាញ។
- គិតគ្រឹះវិះហ្មត់ចត់មុនពេលបង្ហោះ ផ្ទុកឡើង ឬទាញយកតាមអនឡាញ។

ការត្រៀមរបស់អ្នកសម្របសម្រួល

ជាការផ្តល់យោបល់សម្រាប់អ្នកសម្របសម្រួល ត្រូវតែបានបញ្ចប់ជំពូកទី២ នៃកម្មវិធីអេប មុនពេលមកសម្របសម្រួលវគ្គនេះ។



កម្មវិធីអេប ២០នាទី

១. ចែករំលែកលទ្ធផលសិក្សាដែលរំពឹងទុកជាមួយអ្នកចូលរួម
២. រំលឹកអ្នកចូលរួមអំពីវិន័យ នៃការប្រើប្រាស់ឧបករណ៍
៣. សុំឱ្យអ្នកចូលរួមចូលប្រើប្រាស់តាម app.swipesafe.org ឬកម្មវិធីអេបដែលបានទាញយក
៤. បំពេញ**ជំពូកទី២៖ ការទទួលខុសត្រូវតាមប្រព័ន្ធអនឡាញ** ដើរជុំវិញ និងត្រួតពិនិត្យ ឆ្លើយសំណួរ និងដោះស្រាយបញ្ហានៅពេលត្រូវការ។
៦. នៅពេលអ្នកចូលរួមទាំងអស់បានបញ្ចប់ជំពូកនេះ សូមសុំឱ្យអ្នកចូលរួមចេញពីកម្មវិធីអេប ប្រសិនបើនេះជាវគ្គចុងក្រោយប្រចាំថ្ងៃ។

សកម្មភាពបន្ថែម



សរសេរកែសម្រួលឡើងវិញនូវការបង្ហោះ ១០នាទី

- លើកឧទាហរណ៍ នៃការបង្ហោះមិនសមរម្យ ដូចជា៖
- អាចម៍អីទេ? អញមិនជឿថា ហ្នឹងធ្វើបែបនោះទេ!
 - ភ្លឺណាស់អ្នក
 - អាងងចូលចំណោមគេមិនចុះទេ
 - អញស្អប់អ្នកណាស់
- សូមឱ្យអ្នកចូលរួម៖
- មើលការបង្ហោះមិនសមរម្យ ហើយគិតអំពីរបៀបដែលអាចផ្លាស់ប្តូរ ឬធ្វើការបញ្ជាក់។ ឧទាហរណ៍ ពួកគេអាចប្រើសញ្ញាអារម្មណ៍ ឬពាក្យផ្សេងដើម្បីបញ្ជាក់អត្ថន័យ
 - សរសេរកែការបង្ហោះ។ វានៅតែអាចជាមតិកាដែលរិះគន់ ឬអវិជ្ជមាន ប៉ុន្តែគួរតែសរសេរតាមរបៀបដែលមិនមានចេតនាអាក្រក់ ឬផ្ទាល់ខ្លួន
 - ចែករំលែកកំណែរបស់ពួកគេ ផ្តល់ជំនួយតាមតម្រូវការ។

វគ្គទី៣៖ ប្រកាសព័ត៌មាន

លទ្ធផលរំពឹងទុក

- យល់ថាមិនមែនរាល់ព័ត៌មានតាមអនឡាញទាំងអស់អាចទុកចិត្តបានទេ។
- គិត និងវិភាគយ៉ាងហ្មត់ចត់ចំពោះប្រកាសព័ត៌មានតាមអនឡាញ។

ការត្រៀមរបស់អ្នកសម្របសម្រួល

ជាការផ្តល់យោបល់សម្រាប់អ្នកសម្របសម្រួល ត្រូវតែបានបញ្ចប់ជំពូកទី៣ នៃកម្មវិធីអេប មុនពេលមកសម្របសម្រួលវគ្គនេះ។



**កម្មវិធីអេប
២០នាទី**

១. ចែករំលែកលទ្ធផលសិក្សាដែលរំពឹងទុកជាមួយអ្នកចូលរួម
 ២. រំលឹកអ្នកចូលរួមអំពីវិន័យ នៃការប្រើប្រាស់ឧបករណ៍
 ៣. សុំឱ្យអ្នកចូលរួមចូលប្រើប្រាស់តាម app.swipesafe.org ឬកម្មវិធីអេបដែលបានទាញយក
 ៤. បំពេញ**ជំពូកទី៣៖ ប្រកាសព័ត៌មាន**
- ដើរជុំវិញ និងត្រួតពិនិត្យ ឆ្លើយសំណួរ និងដោះស្រាយបញ្ហានៅពេលដែលត្រូវការ។
៦. នៅពេលអ្នកចូលរួមទាំងអស់បានបញ្ចប់ជំពូកនេះ សូមសុំឱ្យអ្នកចូលរួមចេញពីកម្មវិធីអេប ប្រសិនបើនេះជាវគ្គចុងក្រោយប្រចាំថ្ងៃ។

សកម្មភាពបន្ថែម



**ប្រតិបត្តិការជឿជាក់
៥នាទី**

ឲ្យអ្នកចូលរួមចូលប្រើអ៊ីនធឺណិត ទៅកាន់កន្លែងដែលពួកគេតែងតែស្វែងរកដំណឹង និងព័ត៌មាន ហើយរកមើលសញ្ញាដែលបង្ហាញថាវាអាចទុកចិត្តបាន។



**ព័ត៌មានមិនពិត
១៥នាទី**

សួរអ្នកចូលរួម៖ តើអ្នកធ្លាប់បានឮ ឬគិតថាអ្វីមួយអាចក្លែងក្លាយ ដូចជារូបថត ឬព័ត៌មានដែរឬទេ? តើអ្នកមានគន្លឹះអ្វីខ្លះ ដើម្បីពិនិត្យមើលថា តើអ្វីមួយក្លែងក្លាយដែរឬទេ?

- អាសយដ្ឋានគេហទំព័រវែង និងស្មុគស្មាញ
- គ្មានឈ្មោះអ្នកនិពន្ធ ឬព័ត៌មានអំពីអ្នកដែលបានបោះពុម្ពផ្សាយវា (ជាទូទៅឃើញនៅខាងក្រោមនៃគេហទំព័រដែលអាចទុកចិត្តបាន)
- រុករករហ័សនៅលើ Google ដើម្បីពិនិត្យមើលថា ក្លែងក្លាយឬអត់
- ការផ្សាយពាណិជ្ជកម្មមិនពាក់ព័ន្ធជាច្រើននៅលើទំព័រ (ឧទាហរណ៍ ល្បែងស៊ីសង ឬរូបភាពអាសអាភាស) អាចបង្ហាញថាជាគេហទំព័រមួយមិនគួរឱ្យទុកចិត្ត

- គេហទំព័រដែលមាន "https" នៅដើមដំបូងមានសុវត្ថិភាពជាង និងទំនងជាអាចទុកចិត្តបាន

ទោះជាយ៉ាងណាក៏ដោយ សូមរំលឹកអ្នកចូលរួមថា ការក្លែងក្លាយកំពុងតែធ្វើមើលទៅគួរឱ្យជឿជាក់។ ការប្រើប្រាស់ជំនាញត្រិះរិះពិចារណា មានសារៈសំខាន់ណាស់ដើម្បីវាយតម្លៃព័ត៌មាន ដោយមិនមែនទទួលយកលឿនពេកទេ។ សូមគិតឲ្យបានជិតដល់អំពីអ្វីមួយ មុនពេលអ្នកចែករំលែកជាមួយអ្នកដទៃ។ ប្រសិនបើអ្នកចែករំលែកអ្វីមួយ ហើយវាប្រែជាមិនពិត អ្នកអាចនឹងត្រូវបានគេគិតថាជាមនុស្សល្ងង់។

វគ្គទី៤៖ ការចែករំលែកព័ត៌មានច្រើនពេក

លទ្ធផលរំពឹងទុក	<ul style="list-style-type: none"> យល់ពីមូលហេតុនៃការចែករំលែកព័ត៌មានច្រើនពេកមានគ្រោះថ្នាក់ ដឹងពីរបៀបការពារការចែករំលែកព័ត៌មានច្រើនពេកតាមអ៊ីនធឺណិត។
ការត្រៀមរបស់អ្នកសម្របសម្រួល	<p>ជាការផ្តល់យោបល់សម្រាប់អ្នកសម្របសម្រួល ត្រូវតែបានបញ្ចប់ជំពូកទី៤ នៃកម្មវិធីអេប មុនពេលមកសម្របសម្រួលវគ្គនេះ។</p>



- ចែករំលែកលទ្ធផលសិក្សាដែលរំពឹងទុកជាមួយអ្នកចូលរួម
- រំលឹកអ្នកចូលរួមអំពីវិន័យ នៃការប្រើប្រាស់ឧបករណ៍
- សុំឱ្យអ្នកចូលរួមចូលប្រើប្រាស់តាម app.swipesafe.org ឬកម្មវិធីអេបដែលបានទាញយក
- បញ្ចប់ជំពូកទី៤៖ ការចែករំលែកព័ត៌មានច្រើនពេក**
ដើរជុំវិញ និងត្រួតពិនិត្យ ឆ្លើយសំណួរ និងដោះស្រាយបញ្ហានៅពេលដែលត្រូវការ។
- នៅពេលអ្នកចូលរួមទាំងអស់បានបញ្ចប់ជំពូកនេះ សូមសុំឱ្យអ្នកចូលរួមចេញពីកម្មវិធីអេប ប្រសិនបើនេះជាវគ្គចុងក្រោយប្រចាំថ្ងៃ។

សកម្មភាពបន្ថែម



ការកំណត់ហានិភ័យ និងការចែករំលែក រឿងរ៉ាវតាមអនឡាញ ១៥នាទី

ផ្តល់ជូនអ្នកចូលរួមនូវសេណារីយ៉ូពីរខាងក្រោម ដែលជាអាកប្បកិរិយាអាចធ្វើឱ្យពួកគេជួបបញ្ហាតាមអ៊ីនធឺណិត៖

សេណារីយ៉ូ ក៖ មនុស្សម្នាក់ផ្ញើរភាពសិចស៊ីតាមរយៈ Messenger ទៅកាន់មិត្តប្រុស ឬមិត្តស្រីរបស់ពួកគេដែលមានអាយុក្រោម ១៨ឆ្នាំ។

សេណារីយ៉ូ ខ៖ មនុស្សម្នាក់ចែករំលែករឿងរ៉ាវនៅក្នុងការជជែកឯកជនដែលបង្ហាញពីមិត្តភក្តិមួយចំនួនកំពុងលួចចូលទៅក្នុងការដ្ឋានសំណង់ និងបំផ្លាញទ្រព្យសម្បត្តិ។

បែងចែកអ្នកចូលរួមជាក្រុមៗ ហើយផ្តល់ក្រដាសផ្ទាំងធំៗ ផ្តល់ដល់ក្រុមនីមួយៗនូវសេណារីយ៉ូមួយ ដោយស្នើឱ្យពួកគេ៖

- សរសេរផលវិបាកដែលអាចកើតមានឡើង។
- កំណត់ថាតើធាតុផ្សំសំខាន់ៗទាំង ៦ មួយណាដែលអាចទាក់ទងនឹងស្ថានភាពនេះ។

ផ្តល់ពេល ១០នាទី បន្ទាប់មកសង្ខេបចម្លើយ។ ចម្លើយដែលរំពឹងទុកគឺ៖

សេណារីយ៉ូ ក – ផលវិបាក៖

- ប្រសិនបើវាត្រូវបានចែករំលែកជាសាធារណៈ វាអាចបំផ្លាញកេរ្តិ៍ឈ្មោះតាមអនឡាញ (និងអហ្វឡាញ) របស់អ្នក។

- នគរបាលអាចចោទប្រកាន់អ្នកពីបទបង្កើត និងចែកចាយសម្ភារៈ រំលោភបំពានផ្លូវភេទលើកុមារ។

ធាតុផ្សំសំខាន់ៗទាំង ៦៖

- សាធារណៈ** – រូបភាពនេះអាចក្លាយជាសាធារណៈ ប្រសិនបើអ្នកដទៃចែករំលែកវា។
- អចិន្ត្រៃយ៍** – អ្វីក៏ដោយដែលយើងចែករំលែកតាមអ៊ីនធឺណិតអាចនៅស្ថិតស្ថេរជារៀងរហូត។
- ការផ្សារភ្ជាប់** – រូបភាពនេះអាចត្រូវបានចែករំលែកជុំវិញពិភពលោក ដោយគ្រាន់តែចុចពីរឬបីដង។
- អនាមិក** – ជនល្មើសអាចរំលោភបំពានអ្នកដោយគំរាមពាក់ព័ន្ធផ្លូវភេទ។
- ការគោរព** – រូបភាពនេះអាចមានឥទ្ធិពលអវិជ្ជមាន តាមរយៈការគិតរបស់មនុស្សមើលឃើញអ្នក។

សេណារីយ៉ូ ខ – ផលវិបាក៖

វីដេអូនេះអាចត្រូវបានប្រើជាកស្មតាង ដើម្បីកំណត់អត្តសញ្ញាណមនុស្សសម្រាប់សកម្មភាពផ្លូវច្បាប់។

- កេរ្តិ៍ឈ្មោះរបស់អ្នកតាមអនឡាញ និងអហ្វឡាញអាចរងផលប៉ះពាល់។
- ដោយសារការបង្ហោះ អ្នកអាចនឹងត្រូវបានហាមឃាត់ដោយគេហទំព័រ។ អ្នកដទៃអាចថតចម្លងយកសកម្មភាពរបស់អ្នកដោយមិនដឹងពីផលវិបាក។

ធាតុផ្សំសំខាន់ៗទាំង ៦៖

- សាធារណៈ** – រូបភាពនេះអាចក្លាយជាសាធារណៈ ប្រសិនបើអ្នកដទៃចែករំលែកវា។
- អចិន្ត្រៃយ៍** – អ្វីៗដែលយើងចែករំលែកតាមអនឡាញអាចនៅស្ថិតស្ថេរជារៀងរហូត។
- ការផ្សារភ្ជាប់** – រូបភាពនេះ អាចត្រូវបានចែករំលែកជាមួយអ្នកដទៃ រួមទាំងប៉ូលីសផងដែរ។
- ការគោរព** – រូបភាពនេះ អាចមានឥទ្ធិពលអវិជ្ជមានទៅលើមិត្តភក្តិ និងក្រុមគ្រួសាររបស់គេ

វគ្គទី៥៖ ការរុករានតាមប្រព័ន្ធអនឡាញ



លទ្ធផលរំពឹងទុក

- យល់ពីអ្វីដែលជាការរុករានតាមប្រព័ន្ធអនឡាញ
- ប្រើវិធីសាស្ត្រដើម្បីស្វែងយល់ និងឆ្លើយតបការរុករានតាមប្រព័ន្ធអនឡាញ។

**ការត្រៀមរបស់អ្នក
សម្របសម្រួល**

ជាការផ្តល់យោបល់សម្រាប់អ្នកសម្របសម្រួល ត្រូវតែបានបញ្ចប់ជំពូកទី៤ នៃកម្មវិធីអេប មុនពេលមកសម្របសម្រួលវគ្គនេះ។ អ្នកសម្របសម្រួលត្រូវមានទំនុកចិត្តក្នុងការពន្យល់ពីរបៀបរាំងខ្ទប់បុគ្គល ដែលគ្របដណ្តប់នៅក្នុងជំពូកទី៧។



១. ចែករំលែកលទ្ធផលសិក្សាដែលរំពឹងទុកជាមួយអ្នកចូលរួម
២. រំលឹកអ្នកចូលរួមអំពីវិន័យ នៃការប្រើប្រាស់ឧបករណ៍
៣. រំលឹកអ្នកចូលរួមឱ្យប្រុងប្រយ័ត្នជាមួយនឹងរឿងដែលពួកគេពិភាក្សានៅក្នុងវគ្គនេះ។ ពួកគេមិនគួរបង្ហាញពីអត្តសញ្ញាណមនុស្សទេ ប្រសិនបើពួកគេចែករំលែកឧទាហរណ៍។ រំលឹកអ្នកចូលរួមថា ពួកគេក៏អាចចេញពីថ្នាក់មួយរយៈផងដែរ ប្រសិនបើពួកគេមិនចង់រៀនបែបនេះ។
៤. សុំឱ្យអ្នកចូលរួមចូលប្រើប្រាស់តាម app.swipesafe.org ឬកម្មវិធីអេបដែលបានទាញយក
៥. បញ្ចប់ជំពូកទី៥៖ ការរុករានតាមប្រព័ន្ធអនឡាញ

ដើរជុំវិញ និងត្រួតពិនិត្យ ឆ្លើយសំណួរ និងដោះស្រាយបញ្ហានៅពេលដែលត្រូវការ។

៦. នៅពេលអ្នកចូលរួមទាំងអស់បានបញ្ចប់ជំពូកនេះ សូមសុំឱ្យអ្នកចូលរួមចេញពីកម្មវិធីអេប ប្រសិនបើនេះជាវគ្គចុងក្រោយប្រចាំថ្ងៃ។

សកម្មភាពបន្ថែម



**ការរុករានតាមអនឡាញ
១០នាទី**

- ② ស្នើឱ្យក្រុមចែករំលែកឧទាហរណ៍អំពីអ្វីដែលការរុករានតាមអនឡាញ។
 - Ⓐ ការផ្សព្វផ្សាយការកុហក ឬបង្ហាញរូបថតអាម៉ាស់របស់នរណាម្នាក់។
 - Ⓐ ធ្វើសារការគំរាម ឬបង្កគ្រោះថ្នាក់តាមរយៈថ្នាលកម្មវិធីធ្វើសារ។
 - Ⓐ ការប្រើប្រាស់ឈ្មោះនរណាម្នាក់ ដើម្បីបង្កើតគណនីក្លែងក្លាយ និងចំអកឱ្យពួកគេ។
 - Ⓐ ការដកនរណាម្នាក់ចេញពីក្រុមអនឡាញដោយចេតនា
- សូមសង្ខេបម្តងទៀតថា ការរុករានតាមអនឡាញ គឺជាអាកប្បកិរិយាអាក្រក់ដែលធ្វើឡើងដដែលៗ។ វាពាក់ព័ន្ធនឹងបច្ចេកវិទ្យា ហើយជារឿយៗកើតឡើងតាមរយៈប្រព័ន្ធផ្សព្វផ្សាយសង្គម និងថ្នាលកម្មវិធីជជែក (chat) និងហ្គេម។
- សូមពន្យល់ថា៖

- ការរុករានតាមអនឡាញជាធម្មតាត្រូវបានធ្វើឡើងដោយមនុស្សដែលស្គាល់គ្នា (ឧទាហរណ៍ មិត្តភក្តិ ឬមិត្តរួមសាលា)។
- វាខុសគ្នាពីការរុករានក្នុងជីវិតពិតទេ ការរុករានតាមអនឡាញអាចត្រូវបានមើលឃើញ ឬចូលរួមដោយមនុស្សជាច្រើន ដូចជា ពេលដែលសារអាក្រក់មួយត្រូវបានបង្ហាញនៅលើហ្វេសប៊ុក។ មនុស្សអាចមានអារម្មណ៍ងាយស្រួលក្នុងការចូលរួមរុករាន ដោយគិតថាមិនមានផលវិបាក។
- ការរុករានដោយផ្ទាល់ និងការរុករានតាមអនឡាញច្រើនតែកើតឡើងក្នុងពេលតែមួយ។ ប៉ុន្តែការរុករានតាមអនឡាញបន្ទាប់ទុកកំណត់ត្រាឌីជីថលជាអចិន្ត្រៃយ៍ ដែលអាចប្រើជាកស្មតាង និងអាចប៉ះពាល់ដល់កេរ្តិ៍ឈ្មោះរបស់អ្នករុករានគេ។



ការឆ្លើយតបចំពោះ
ការរំលោភបំពាន ឬការ
រុករានតាមអនឡាញ
៥នាទី

ចូររំលឹកអ្នកចូលរួមថា ការឆ្លើយតបចំពោះកិច្ចការមធ្ងន់ធ្ងរទាំងនេះ គឺសាមញ្ញ។ នៅពេលដែលមានអ្វីមួយខុសប្រក្រតី ពួកគេត្រូវតែស្វែងរកជំនួយ៖

- **ប្រាប់៖** ទាក់ទងមនុស្សពេញវ័យដែលទុកចិត្ត ដើម្បីសុំជំនួយ ឬដំបូន្មាន។
- **ថត៖** រក្សាទុក និងថតអេក្រង់សារ និងព័ត៌មានលម្អិតរបស់មនុស្សដែលធ្វើឱ្យអ្នកមានអារម្មណ៍មិនល្អ។
- **រាំងខ្ទប់៖** កុំស្ទាក់ស្ទើរក្នុងការរាំងខ្ទប់មនុស្ស ឬគណនី ដែលធ្វើឱ្យអ្នកមានអារម្មណ៍មិនល្អ។

វគ្គទី៦៖ ការល្អងលោមតាមប្រព័ន្ធអនឡាញ



លទ្ធផលរំពឹងទុក

- យល់ពីអ្វីដែលជាការល្អងលោមតាមប្រព័ន្ធអនឡាញ
- យល់ដឹងពីសញ្ញានៃការល្អងលោមតាមអនឡាញ និងវិធីគេចចេញ។

**ការត្រៀមរបស់អ្នក
សម្របសម្រួល**

- អ្នកសម្របសម្រួលត្រូវតែបានបញ្ចប់ជំពូកទី៦ នៃកម្មវិធីអេប មុនពេលមកសម្របសម្រួលវគ្គនេះ។
- អ្នកសម្របសម្រួលត្រូវតែមានទំនុកចិត្ត ក្នុងការពន្យល់ពីរបៀបកំណត់ឯកជនភាព ការរាំងខ្ទប់ និងរាយការណ៍ទៅកាន់ថ្នាលកម្មវិធី។



កម្មវិធីអេប

២០នាទី

១. ចែករំលែកលទ្ធផលសិក្សាដែលរំពឹងទុកជាមួយអ្នកចូលរួម
 ២. រំលឹកអ្នកចូលរួមអំពីវិន័យ នៃការប្រើប្រាស់ឧបករណ៍
 ៣. រំលឹកអ្នកចូលរួមឱ្យប្រុងប្រយ័ត្នជាមួយនឹងរឿងដែលពួកគេពិភាក្សានៅក្នុងវគ្គនេះ។ ពួកគេមិនគួរបង្ហាញពីអត្តសញ្ញាណមនុស្សទេ ប្រសិនបើពួកគេចែករំលែកឧទាហរណ៍។ រំលឹកអ្នកចូលរួមថា ពួកគេក៏អាចចេញពីថ្នាក់មួយរយៈផងដែរ ប្រសិនបើពួកគេមិនចង់ឮរឿងបែបនេះ។
 ៤. សុំឱ្យអ្នកចូលរួមចូលប្រើប្រាស់តាម app.swipesafe.org ឬកម្មវិធីអេបដែលបានទាញយក
 ៥. បញ្ចប់ជំពូកទី៦៖ **ការល្អងលោមតាមប្រព័ន្ធអនឡាញ**
- ដើរជុំវិញ និងត្រួតពិនិត្យ ឆ្លើយសំណួរ និងដោះស្រាយបញ្ហានៅពេលដែលត្រូវការ។
៦. នៅពេលអ្នកចូលរួមទាំងអស់បានបញ្ចប់ជំពូកនេះ សូមសុំឱ្យអ្នកចូលរួមចេញពីកម្មវិធីអេប ប្រសិនបើនេះជាវគ្គចុងក្រោយប្រចាំថ្ងៃ។

សកម្មភាពបន្ថែម



ត្រួតពិនិត្យឯកជនភាព

៥នាទី

- លើកទឹកចិត្តឱ្យអ្នកចូលរួមពិនិត្យមើលការកំណត់ឯកជនភាព នៅលើគណនីអនឡាញរបស់ពួកគេ។ ថាតើវាខ្លាំងគ្រប់គ្រាន់ ដើម្បីការពារពីការលុកលុយរបស់ជនចម្លែកដែរឬទេ?
- ចូររំលឹកឱ្យចាកចេញពីគណនីរបស់ពួកគេ នៅពេលបញ្ចប់កិច្ចការ។



ការកេងប្រវ័ញ្ច និងការរំលោភបំពានផ្លូវភេទលើកុមារតាមប្រព័ន្ធអនឡាញ

៥នាទី

- ចូរពន្យល់ថា មានទម្រង់ផ្សេងៗគ្នាជាច្រើន នៃការកេងប្រវ័ញ្ច និងរំលោភបំពានផ្លូវភេទលើកុមារតាមប្រព័ន្ធអនឡាញ ជាទូទៅរួមមាន៖
- **ការល្អងលោមតាមប្រព័ន្ធអនឡាញ៖** ជាការកសាងទំនាក់ទំនងជាមួយនរណាម្នាក់ ដោយមានគោលដៅកេងប្រវ័ញ្ចពួកគេ ដើម្បីសកម្មភាពផ្លូវភេទ ឬដើម្បីទទួលបានរូបភាព ឬវីដេអូផ្លូវភេទ។

- **រូបភាព-សម្ភារៈរំលោភបំពានផ្លូវភេទលើកុមារ៖** សំដៅលើសម្ភារៈដែលបង្ហាញពីកុមារក្នុងស្ថានភាពអាក្រាត ពិពណ៌នាដោយផ្ដោតលើកេរ្តិ៍រូបរបស់កុមារ ឬសម្ភារៈ ដែលព័ណ៌នាអំពីកុមារនៅក្នុងស្ថានភាពបែបអាសអាភាស។ សម្ភារៈទាំងនោះរួមមាន៖ រូបភាព វីដេអូ អត្ថបទ និងសារសំឡេង ដែលមានលក្ខណៈបែបអាសអាភាសជាដើម។
- **ការគំរាមពាក់ព័ន្ធសកម្មភាពផ្លូវភេទ៖** គឺជាទង្វើដែលជនល្មើសផ្លូវភេទលើកុមារប្រើប្រាស់សម្ភារៈរំលោភបំពានផ្លូវភេទ ដែលបានទទួលពីកុមារ ជាញឹកញាប់តាមរយៈការធ្វើ ឬការបញ្ជូនរូបភាពអាក្រាត ឬបង្ហាញសកម្មភាពផ្លូវភេទដែលបង្កើតឡើងដោយខ្លួនឯង ដើម្បីគំរាមកុមារឱ្យបញ្ជូនរូបថត ឬវីដេអូផ្លូវភេទបន្ថែមទៀតដល់ពួកគេ ដើម្បីជួបផ្ទាល់ក្នុងគោលបំណងផ្លូវភេទ ឬដើម្បីទទួលបាននូវផលប្រយោជន៍ផ្សេងទៀតដូចជា ថវិកា សម្ភារៈ ឬការគ្រប់គ្រងលើកុមារជាដើម។ ការគំរាមកំហែងអាចជាការពិត ឬជាការបោកប្រាស់។
- **ការផ្ញើសារបែបផ្លូវភេទ៖** គឺជាទម្រង់មួយដែលស្ថិតនៅក្នុងអន្តរកម្មនៃទម្រង់៣ ផ្សេងៗទៀត គឺការលួងលោម រូបភាព-សម្ភារៈរំលោភបំពានផ្លូវភេទលើកុមារ និងការគំរាមពាក់ព័ន្ធសកម្មភាពផ្លូវភេទ។ ប្រទេសជាច្រើនមិនដាក់បញ្ចូលការផ្ញើសារបែបផ្លូវភេទនេះ នៅក្នុងទម្រង់នៃការរំលោភបំពាន និងកេងប្រវ័ញ្ចផ្លូវភេទកុមារតាមប្រព័ន្ធអនឡាញទេ។ ប៉ុន្តែដោយឈរលើគោលការណ៍ណែនាំលុចហ្សាំបួរ (Luxembourg Guidelines) កម្ពុជានៅតែរក្សាទម្រង់នេះ ជាការរំលោភបំពាន និងកេងប្រវ័ញ្ចផ្លូវភេទកុមារតាមប្រព័ន្ធអនឡាញ។
- **ការផ្សាយផ្ទាល់អំពីកេងប្រវ័ញ្ចផ្លូវភេទលើកុមារ៖** សំដៅលើការផ្សាយផ្ទាល់ នៃសកម្មភាពកេងប្រវ័ញ្ចផ្លូវភេទពាក់ព័ន្ធកុមារ ឬការឱ្យកុមារសម្តែងសកម្មភាពផ្លូវភេទនៅមុខកាមេរ៉ា(អាចក្នុងស្ថានភាពអាក្រាត ឬក្នុងស្ថានភាពផ្លូវភេទ) ដែលភ្ជាប់ទៅនឹងអ៊ីនធឺណិត និងអាចឱ្យអ្នកដទៃចូលទស្សនាបានពីចម្ងាយ ឬតាមប្រព័ន្ធអនឡាញ ក្នុងពេលតែមួយ ។ ពេលខ្លះជនល្មើសផ្លូវភេទលើកុមារផ្តល់ជាថវិកា សម្ភារៈមានតម្លៃ ដល់កុមារផ្ទាល់ អ្នកសម្របសម្រួល ឬអន្តរការីដើម្បីដោះដូរជាមួយនឹងសកម្មភាពនេះ។


គន្លឹះដើម្បីគេចចេញ
ពីជនល្មើសតាមប្រព័ន្ធ
អនឡាញ
១០ នាទី

ពិភាក្សាជាក្រុមធំ សួរទៅកាន់អ្នកចូលរួមអំពីអ្វីដែលពួកគេអាចធ្វើ ដើម្បីគេចចេញពីការទាញយកប្រយោជន៍របស់ពួកគេ ដោយជនល្មើស។ ស្នើសុំឱ្យអ្នកចូលរួមរាយបញ្ជីអ្វីដែលគួរធ្វើ និងមិនគួរធ្វើ។ ត្រូវប្រាកដថា ចំណុចខាងក្រោមត្រូវបានលើកយកមកពិភាក្សា ប្រសិនបើមិនមានទេសូមបង្ហាញបន្ថែម៖

អ្វីដែលគួរធ្វើ៖

- Ⓐ កំណត់ការកំណត់ឯកជនភាពរបស់អ្នកទៅជា “មិត្តភក្តិតែប៉ុណ្ណោះ” ឬ “ឯកជន” ដូច្នេះការចែករំលែករបស់យើងមិនអាចមើលឃើញជាសាធារណៈទៀតទេ។
- Ⓐ គិតមុនពេលអ្នកចែករំលែកព័ត៌មានផ្ទាល់ខ្លួនណាមួយ។
- Ⓐ ស្រាវជ្រាវ ឬពិនិត្យមើលព័ត៌មានលម្អិតអំពីអ្នកដែលមានទំនាក់ទំនងថ្មីៗ ដោយរុករកពួកគេតាម Google ឬពិនិត្យមើលមិត្តជិតស្និទ្ធរបស់ពួកគេ។
- Ⓐ ប្រើឈ្មោះហៅក្រៅនៅលើគណនីរបស់អ្នកជំនួសឱ្យឈ្មោះពិត។
- Ⓐ គោរពសិទ្ធិឯកជនភាពរបស់អ្នកដទៃ ដោយសួរពួកគេ មុនពេលយើងបង្ហាញ (Post) និងភ្ជាប់ (Tag) ក្នុងប្រូហ្វាល (Profile) ឬចែករំលែកខ្លឹមសារមាតិកា រូបភាព ឬព័ត៌មានទាក់ទងនឹងពួកគេ។

អ្វីដែលមិនគួរធ្វើ៖

- Ⓐ កុំប្រើឈ្មោះពេញ។
- Ⓐ កុំដាក់លេខទូរស័ព្ទ ឬអ៊ីមែលជាសាធារណៈតាមប្រព័ន្ធអនឡាញ។
- Ⓐ កុំដាក់ថ្ងៃកំណើតរបស់អ្នកនៅលើប្រូហ្វាលរបស់អ្នក។
- Ⓐ កុំប្រើមុខងារ “check-in” ឬភ្ជាប់ទីតាំងនៅក្នុងរូបភាពរបស់អ្នក។
- Ⓐ ពិនិត្យមើលថា រូបភាពរបស់អ្នកមិនមានបង្ហាញទីតាំង ឬព័ត៌មានលម្អិតដែលងាយស្រួលរក (ឧទាហរណ៍ ឈ្មោះសាលារៀននៅលើឯកសណ្ឋានរបស់អ្នក)។
- Ⓐ កុំប្រើឈ្មោះ ឬថ្ងៃខែឆ្នាំកំណើត ជាឈ្មោះគណនី។
- Ⓐ កុំចែករំលែកអាសយដ្ឋានផ្ទះរបស់អ្នក។
- Ⓐ កុំចែកចាយរូបភាព ឬវីដេអូផ្ទាល់ខ្លួន ដែលមានលក្ខណៈរសើប ជាមួយនរណាម្នាក់ទោះបីយើងស្គាល់ពួកគេក៏ដោយ។

ចូររំលឹកអ្នកចូលរួមថា ប្រសិនបើពួកគេធ្លាប់សង្ស័យនរណាម្នាក់ ពួកគេអាច៖

- **ប្រាប់៖** ទាក់ទងមនុស្សពេញវ័យដែលទុកចិត្ត ដើម្បីសុំជំនួយ ឬជំនួស។
- **ប្រមូល៖** រក្សាទុក ថតអេក្រង់សារ និងព័ត៌មានលម្អិតរបស់មនុស្សដែលធ្វើឱ្យអ្នកមានអារម្មណ៍មិនល្អ។
- **របាយការណ៍៖** ទៅថ្នាលកម្មវិធី ឬនគរបាលដោយផ្ទាល់អំពីបញ្ហាទាំងនោះ។

ព័ត៌មានសម្រាប់អ្នកសម្របសម្រួល៖ ការកំណត់ឯកជនភាព

រឿងងាយស្រួល ដែលយើងអាចធ្វើបាន ដើម្បីកាត់បន្ថយការរកឃើញព័ត៌មានរបស់យើងដោយសេរីនៅតាមប្រព័ន្ធអនឡាញ គឺផ្លាស់ប្តូរគណនីរបស់យើង ពីការកំណត់សាធារណៈទៅជាឯកជន។

ជាទូទៅគណនីដែលយើងបង្កើតថ្មី ក្នុងលំនាំដើមតែងមានទម្រង់ជាសាធារណៈ ពីព្រោះក្រុមហ៊ុនបច្ចេកវិទ្យាចូលចិត្តឱ្យពួកគេបើកចំហ ដូច្នេះមនុស្សកាន់តែច្រើនអាចទាក់ទងជាមួយពួកគេ (ហើយពួកគេអាចរកលុយបានច្រើន)។ ដូច្នេះ រាល់គណនីថ្មីត្រូវតែកំណត់ទៅជាឯកជន ដើម្បីការពារ។

មុខងារសុវត្ថិភាពជួយដល់យើង ប៉ុន្តែមិនការពារយើងទាំងស្រុងទេ។ ព័ត៌មាននៅតែអាចចែករំលែកដោយមិននឹកស្មានដល់ ដូចជា តាមរយៈការថតអេក្រង់។ ទោះបីជាមានថ្នាលកម្មវិធីខ្លះបានបិទការថតអេក្រង់ក៏ដោយ ក៏នៅតែអាចប្រើឧបករណ៍ផ្សេងទៀតដើម្បីថតរូបអេក្រង់បន្តបានដែរ។

ព័ត៌មានសម្រាប់អ្នកសម្របសម្រួល៖

សញ្ញាព្រមាននៃការរំលោភបំពានផ្លូវភេទលើកុមារតាមប្រព័ន្ធអនឡាញ

ការលួងលោមកុមារតាមប្រព័ន្ធអនឡាញ អាចចាប់ផ្តើមពីលក្ខណៈជាសាធារណៈនៅលើប្រព័ន្ធផ្សព្វផ្សាយសង្គម ឬហ្គេម បន្ទាប់មកផ្លាស់ទៅជាការជជែកបែបឯកជន។ ជនល្មើសប្រើប្រាស់ថ្នាលកម្មវិធីដូចគ្នានឹងកុមារ ឬយុវវ័យ ហើយជារឿយៗធ្វើពុតជាមានចំណាប់អារម្មណ៍ស្រដៀងគ្នា។ ពួកគេអាចប្រើគណនី និងរូបភាពក្លែងក្លាយដើម្បីឱ្យមើលទៅហាក់ដូចជាមានអាយុស្របាលគ្នា។

កុមារ ឬយុវវ័យអាចមានអារម្មណ៍ពេញចិត្ត ចំពោះការយកចិត្តទុកដាក់ ការផ្តល់អំណោយ ឬការគាំទ្រ។ ក្រោយពេលជនល្មើសទទួលបានការជឿទុកចិត្ត គេនឹងស្នើសុំព័ត៌មានផ្ទាល់ខ្លួន ឬរក្សាការសម្ងាត់។ ជឿជាក់លើសតិសម្បជញ្ញរបស់អ្នក ប្រសិនបើនរណាម្នាក់ធ្វើឱ្យអ្នកមានអារម្មណ៍មិនស្រួល។

ជនល្មើសប្រើប្រាស់ព័ត៌មានដែលប្រមូលបាន ដើម្បីបោកបញ្ឆោត គំរាម និងគ្រប់គ្រងកុមារ។ ពួកគេអាចផ្តាច់ជនរងគ្រោះចេញពីមិត្តភក្តិ និងគ្រួសារ។ ជនល្មើសអាចជាបុរស ឬស្ត្រី ហើយមានគោលដៅទាំងកុមារ និងកុមារី។

វគ្គទី៧: តើខ្ញុំកំពុងនិយាយជាមួយអ្នកណាតាមប្រព័ន្ធអនឡាញ



លទ្ធផលរំពឹងទុក	<ul style="list-style-type: none"> ○ យល់ថាមិនមែនគ្រប់គ្នានៅលើអ៊ីនធឺណិតសុទ្ធតែមានចេតនាល្អនោះទេ។ ○ អាចអង្កេត និងប្រើប្រាស់យុទ្ធសាស្ត្រប្រឆាំងនឹងការបោកប្រាស់។
ការត្រៀមរបស់អ្នក សម្របសម្រួល	<ul style="list-style-type: none"> ○ អ្នកសម្របសម្រួលត្រូវតែបានបញ្ចប់ជំពូកទី៧ នៃកម្មវិធីអេប មុនពេលមកសម្របសម្រួលវគ្គនេះ។ អ្នកសម្របសម្រួលត្រូវតែមានទំនុកចិត្ត ក្នុងការពន្យល់ពីរបៀបរាំងខ្ទប់ និងរាយការណ៍ទៅកាន់ថ្នាលកម្មវិធី - ដែលគ្របដណ្តប់នៅក្នុងជំពូកនេះ។


កម្មវិធីអេប
២០នាទី

១. ចែករំលែកលទ្ធផលសិក្សាដែលរំពឹងទុកជាមួយអ្នកចូលរួម
២. រំលឹកអ្នកចូលរួមអំពីវិន័យ នៃការប្រើប្រាស់ឧបករណ៍
៣. រំលឹកអ្នកចូលរួមឱ្យប្រុងប្រយ័ត្នជាមួយនឹងរឿងដែលពួកគេពិភាក្សានៅក្នុងវគ្គនេះ។ ពួកគេមិនគួរបង្ហាញពីអត្តសញ្ញាណមនុស្សទេ ប្រសិនបើពួកគេចែករំលែកឧទាហរណ៍។ រំលឹកអ្នកចូលរួមថា ពួកគេក៏អាចចេញពីថ្នាក់មួយរយៈផងដែរ ប្រសិនបើពួកគេមិនចង់ឮរឿងបែបនេះ។
៤. សុំឱ្យអ្នកចូលរួមចូលប្រើប្រាស់តាម app.swipesafe.org ឬកម្មវិធីអេបដែលបានទាញយក
៥. **បញ្ចប់ជំពូកទី៧: តើខ្ញុំកំពុងនិយាយជាមួយអ្នកណាតាមប្រព័ន្ធអនឡាញ**
ដើរជុំវិញ និងត្រួតពិនិត្យ ឆ្លើយសំណួរ និងដោះស្រាយបញ្ហានៅពេលដែលត្រូវការ។
៦. នៅពេលអ្នកចូលរួមទាំងអស់បានបញ្ចប់ជំពូកនេះ សូមសុំឱ្យអ្នកចូលរួមចេញពីកម្មវិធីអេប ប្រសិនបើនេះជាវគ្គចុងក្រោយប្រចាំថ្ងៃ។

សកម្មភាពបន្ថែម

ការផ្សារភ្ជាប់
១០នាទី

ប្រាប់ដល់អ្នកចូលរួមឱ្យពិនិត្យមើលមនុស្ស ដែលពួកគេភ្ជាប់ទំនាក់ទំនងជាមួយនៅលើប្រព័ន្ធផ្សព្វផ្សាយសង្គម។ តើមានអ្នកណាខ្លះ ដែលពួកគេមិនស្គាល់ក្នុងជីវិតពិត ហើយគួរគិតអំពីការដកចេញដែរឬទេ? ចូររំលឹកឱ្យចាកចេញពីគណនីរបស់ពួកគេនៅពេលបញ្ចប់កិច្ចការ។


អនាមិកភាព
៥នាទី

- ❓ សួរអ្នកចូលរួមថា តើធាតុផ្សំនៃអ៊ីនធឺណិតអ្វីខ្លះ ដែលទាក់ទងនឹងវគ្គនេះ?
- Ⓐ អនាមិកភាព
- ❓ ដើម្បីទុកចិត្តនរណាម្នាក់តាមប្រព័ន្ធអនឡាញ តើមានគន្លឹះអ្វីខ្លះសម្រាប់ជាការពិចារណា?

- Ⓐ តើការប្រើពាក្យសម្តីចម្លែកៗ ឬភាសាដែលពួកគេប្រើហាក់ដូចជាច្បាស់លាស់សម្រាប់អ្នកដែលមានអាយុស្របាលអ្នកដែរឬទេ?
- Ⓐ តើអ្នកស្គាល់ពួកគេក្នុងជីវិតពិត ឬគ្រាន់តែតាមអនឡាញ?
- Ⓐ តើមតិកាថ្មីៗរបស់ពួកគេ មានបង្ហាញរូបគេនៅក្នុងប្រូហ្វាលដែរឬទេ?
- Ⓐ តើពួកគេដាក់សម្ពាធលើអ្នក ឬធ្វើឱ្យអ្នកមានអារម្មណ៍មិនស្រួលទេ?

ចូររំលឹកអ្នកចូលរួមឱ្យស្តាប់សតិសម្បជញ្ញរបស់ពួកគេ។ ជារឿយៗប្រសិនបើមានអ្វីមួយមានអារម្មណ៍ថាមិនស្រួល វាអាចជារឿងចម្លែក។ ប៉ុន្តែទោះបីជាពួកគេគិតថាមិនអីក៏ដោយ ចូររំលឹកពួកគេថា ពួកគេមិនដឹងច្បាស់ ១០០% ថាពួកគេនិយាយជាមួយអ្នកណាតាមអ៊ីនធឺណិតនោះទេ។

សូមណែនាំអំពីការរាយការណ៍ចំពោះការកេងប្រវ័ញ្ច និងរំលោភបំពានផ្លូវភេទលើកុមារតាមប្រព័ន្ធអនឡាញ ព្រមទាំងអាកប្បកិរិយា និងមតិកាមិនសមរម្យផ្សេងទៀតតាមប្រព័ន្ធអនឡាញនៅក្នុងថ្នាលកម្មវិធីចំនួនជាង ១០០+ អាចរកបាននៅគេហទំព័រ <https://cyberbullying.org/report>

វគ្គទី៤៖ ការបោកប្រាស់ និងការលួចគណនីតាមប្រព័ន្ធអនឡាញ (Scams and Hacks)

លទ្ធផលរំពឹងទុក	<ul style="list-style-type: none"> យល់ដឹង និងស្គាល់ពីចេតនារបស់អ្នកបោកប្រាស់ (scammers) ឬអ្នកលួចគណនីតាមប្រព័ន្ធអនឡាញ (hackers) ។ ចេះប្រើវិធីសាស្ត្រការពារខ្លួន កុំឱ្យក្លាយជាជនរងគ្រោះតាមប្រព័ន្ធអនឡាញ។
ការត្រៀមរបស់អ្នកសម្របសម្រួល	<ul style="list-style-type: none"> អ្នកសម្របសម្រួលត្រូវតែបានបញ្ចប់ជំពូកទី៨ នៃកម្មវិធីអេប មុនពេលមកសម្របសម្រួលវគ្គនេះ។


កម្មវិធីអេប
២០នាទី

- ចែករំលែកលទ្ធផលសិក្សាដែលរំពឹងទុកជាមួយអ្នកចូលរួម
- រំលឹកអ្នកចូលរួមអំពីវិន័យ នៃការប្រើប្រាស់ឧបករណ៍
- សុំឱ្យអ្នកចូលរួមចូលប្រើប្រាស់តាម app.swipesafe.org ឬកម្មវិធីអេបដែលបានទាញយក
- បញ្ចប់ជំពូកទី៨៖ ការបោកប្រាស់ និងការលួចគណនីតាមប្រព័ន្ធអនឡាញ**
ដើរជុំវិញ និងត្រួតពិនិត្យ ឆ្លើយសំណួរ និងដោះស្រាយបញ្ហានៅពេលដែលត្រូវការ។
- នៅពេលអ្នកចូលរួមទាំងអស់បានបញ្ចប់ជំពូកនេះ សូមសុំឱ្យអ្នកចូលរួមចេញពីកម្មវិធីអេប ប្រសិនបើនេះជាវគ្គចុងក្រោយប្រចាំថ្ងៃ។

សកម្មភាពបន្ថែម

អ្នកបោកប្រាស់ និងអ្នកលួចគណនី
១០នាទី

- ❓ សួរថាតើអ្វីជាភាពខុសគ្នារវាងអ្នកបោកប្រាស់ និងអ្នកលួចគណនីតាមប្រព័ន្ធអនឡាញ ?
 - Ⓐ **អ្នកបោកប្រាស់** គឺជាជនដែលព្យាយាមបញ្ឆោតមនុស្សឱ្យផ្តល់សិទ្ធិចូលប្រើប្រព័ន្ធផ្សព្វផ្សាយសង្គម គណនីធនាគារ ឬព័ត៌មានផ្ទាល់ខ្លួនផ្សេងទៀត។
 - Ⓐ **អ្នកលួចគណនី** គឺជាជនដែលប្រើប្រាស់អ៊ិនធឺណិតដើម្បីទម្លុះសុវត្ថិភាព និងទទួលបានសិទ្ធិចូលប្រើគណនីរបស់យើង មាតិការបស់យើង ឬព័ត៌មានផ្ទាល់ខ្លួនផ្សេងទៀត ដោយគ្មានការអនុញ្ញាត។
- ❓ តើអ្នកនឹងធ្វើអ្វីប្រសិនបើអ្នកត្រូវបានគេបោកប្រាស់ ឬលួចគណនី ?
 - Ⓐ រក្សាទុក និងថតសារលើអេក្រង់ និងព័ត៌មានលម្អិតនៃការបោកប្រាស់។
 - Ⓐ រាយការណ៍ទៅថ្នាលកម្មវិធី នគរបាល ធនាគារ ឬសេវាការពារកុមារ។
 - Ⓐ ចាកចេញពីគណនីរបស់អ្នកទាំងអស់ (ជាពិសេសប្រសិនបើអ្នកមានពាក្យសម្ងាត់មួយចំនួនដូចគ្នា) ។
 - Ⓐ ផ្លាស់ប្តូរពាក្យសម្ងាត់របស់អ្នកទាំងអស់។
 - Ⓐ ប្រាប់មនុស្សពេញវ័យ ហើយសុំជំនួយ។

វគ្គទី៩៖ មាតិកាមានលក្ខណៈប្រមាថ និងបង្កគ្រោះថ្នាក់

លទ្ធផលរំពឹងទុក

- យល់ដឹង និងអាចកំណត់បាននូវអ្វីដែលបង្កគ្រោះថ្នាក់តាមប្រព័ន្ធអនឡាញ។
- ចេះប្រើវិធីសាស្ត្រឆ្លើយតប និងរាយការណ៍អំពីមាតិកាដែលមានលក្ខណៈប្រមាថ និងបង្កគ្រោះថ្នាក់។

**ការត្រៀមរបស់អ្នក
សម្របសម្រួល**

- អ្នកសម្របសម្រួលត្រូវតែបានបញ្ចប់ជំពូកទី៩ នៃកម្មវិធីអេប មុនពេលមកសម្របសម្រួលវគ្គនេះ។
- អ្នកសម្របសម្រួលត្រូវតែមានទំនុកចិត្ត ក្នុងការពន្យល់ពីរបៀបមាតិកាដែលមានលក្ខណៈប្រមាថទៅថ្នាលកម្មវិធី ដែលគ្របដណ្តប់ក្នុងជំពូកនេះ។



**កម្មវិធីអេប
២០នាទី**

១. ចែករំលែកលទ្ធផលសិក្សាដែលរំពឹងទុកជាមួយអ្នកចូលរួម
២. រំលឹកអ្នកចូលរួមអំពីវិន័យ នៃការប្រើប្រាស់ឧបករណ៍
៣. សុំឱ្យអ្នកចូលរួមចូលប្រើប្រាស់តាម app.swipesafe.org ឬកម្មវិធីអេបដែលបានទាញយក
៤. **បញ្ចប់ជំពូកទី៩៖ មាតិកាមានលក្ខណៈប្រមាថ និងបង្កគ្រោះថ្នាក់**
ដើរជុំវិញ និងត្រួតពិនិត្យ ឆ្លើយសំណួរ និងដោះស្រាយបញ្ហានៅពេលដែលត្រូវការ។
៥. នៅពេលអ្នកចូលរួមទាំងអស់បានបញ្ចប់ជំពូកនេះ សូមសុំឱ្យអ្នកចូលរួមចេញពីកម្មវិធីអេប ប្រសិនបើនេះជាវគ្គចុងក្រោយប្រចាំថ្ងៃ។

សកម្មភាពបន្ថែម



**ការរុករកប្រកប
ដោយសុវត្ថិភាព
៥នាទី**

ស្នើសុំឱ្យអ្នកចូលរួមដំឡើងមុខងាររុករកដោយសុវត្ថិភាពនៅលើឧបករណ៍របស់ពួកគេ ដូចជា នៅលើ Google (សូមមើលឧបសម្ព័ន្ធទី១) និង YouTube។



**ការនិយាយប្រឆាំងនឹង
ការស្តាប់ខ្លឹម
៥នាទី**

ពិភាក្សាក្រុមអំពីរបៀប និងកាលៈទេសៈ ដែលត្រូវនិយាយប្រឆាំងនឹងវិសមភាពពាក្យសម្តីស្តាប់ខ្លឹម និងការរុករកតាមអនឡាញតាមប្រព័ន្ធអនឡាញ។

ការនិយាយប្រឆាំងចំពោះការរំលោភបំពានតាមប្រព័ន្ធអនឡាញ

- ត្រូវធ្វើឡើងដោយការគោរព និងនៅពេលដែលអ្នកមានអារម្មណ៍ថា មានសុវត្ថិភាព
- អាចជាការបង្ហាញ ឬ meme ដែលនិយាយថា “មិនល្អទេ” ឬឱ្យបុគ្គលនោះដឹងជាឯកជនថា អ្វីដែលពួកគេកំពុងបង្ហាញគឺមិនល្អទេ
- បង្ហាញការគាំទ្រដល់ក្រុមគោលដៅរងគ្រោះទាំងនោះ
- ប្រសិនបើអ្នកមានអារម្មណ៍ថាមានការគំរាមកំហែង ត្រូវសុំជំនួយ ពិនិត្យមើលការកំណត់ឯកជនភាព រាយការណ៍ទៅវេទិកា ហើយរាំងខ្ទប់បុគ្គលនោះពីការទាក់ទងអ្នកតាមប្រព័ន្ធអនឡាញ។

វគ្គទី១០៖ ការចំណាយពេលច្រើនពេកតាមប្រព័ន្ធអនឡាញ

លទ្ធផលរំពឹងទុក

- យល់ដឹងពីគ្រោះថ្នាក់ ដែលអាចកើតមានពីការចំណាយពេលច្រើនពេកតាមប្រព័ន្ធអនឡាញ។
- ចេះកំណត់ និងឆ្លើយតបទៅនឹងសញ្ញានៃការចំណាយពេលច្រើនពេកលើអ៊ីនធឺណិត។

ការត្រៀមរបស់អ្នកសម្របសម្រួល

- អ្នកសម្របសម្រួលត្រូវតែបានបញ្ចប់ជំពូកទី១០ នៃកម្មវិធីអេប មុនពេលមកសម្របសម្រួលវគ្គនេះ។



១. ចែករំលែកលទ្ធផលសិក្សាដែលរំពឹងទុកជាមួយអ្នកចូលរួម
២. រំលឹកអ្នកចូលរួមអំពីវិន័យ នៃការប្រើប្រាស់ឧបករណ៍
៣. សុំឱ្យអ្នកចូលរួមចូលប្រើប្រាស់តាម app.swipesafe.org ឬកម្មវិធីអេបដែលបានទាញយក
៤. បញ្ចប់ជំពូកទី១០៖ **ការចំណាយពេលច្រើនពេកតាមប្រព័ន្ធអនឡាញ** ដើរជុំវិញ និងត្រួតពិនិត្យ ឆ្លើយសំណួរ និងដោះស្រាយបញ្ហានៅពេលដែលត្រូវការ។
៥. នៅពេលអ្នកចូលរួមទាំងអស់បានបញ្ចប់ជំពូកនេះ សូមសុំឱ្យអ្នកចូលរួមចេញពីកម្មវិធីអេប ប្រសិនបើនេះជាវគ្គចុងក្រោយប្រចាំថ្ងៃ។

សកម្មភាពបន្ថែម



តើអ្នកចំណាយពេលប៉ុន្មានតាមប្រព័ន្ធអនឡាញ ១០នាទី

ស្នើសុំឱ្យអ្នកចូលរួមគណនាចំនួនម៉ោង ដែលពួកគេចំណាយពេលតាមប្រព័ន្ធអនឡាញ ហើយប្រៀបធៀបទៅនឹងចំនួនម៉ោង ដែលពួកគេចំណាយពេលធ្វើរឿងផ្សេងទៀត ដែលពួកគេចូលចិត្ត (និងរឿងដែលពួកគេគួរធ្វើ ដូចជា កិច្ចជាប្រចាំ និងកិច្ចការផ្ទះ!)។

ប្រសិនបើ ពួកគេមានទូរសព្ទផ្ទាល់ខ្លួន សូមស្នើសុំឱ្យពួកគេពិនិត្យមើលពេលវេលាប្រើប្រាស់អេក្រង់ប្រចាំថ្ងៃជាក់ស្តែងរបស់ពួកគេ។

ប្រព័ន្ធប្រតិបត្តិការ Android៖

១. បើកការកំណត់ (setting)
២. ស្វែងរក “ពេលវេលាប្រើប្រាស់អេក្រង់” ឬ “សុខុមាលភាពឌីជីថល”
៣. មើលរយៈពេលប្រើប្រាស់របស់អ្នក ហើយកំណត់ម៉ោងប្រសិនបើចាំបាច់។

ទូរសព្ទ iPhone៖

១. បើកការកំណត់ (setting)
២. ជ្រើសរើស “ពេលវេលាប្រើប្រាស់អេក្រង់”
៣. មើលរយៈពេលប្រើប្រាស់របស់អ្នក ហើយកំណត់ម៉ោងប្រសិនបើចាំបាច់។



ពេលវេលាប្រើប្រាស់

ប្រព័ន្ធអនឡាញ

១០នាទី



សូមពិភាក្សាជាក្រុមដោយសួរអ្នកចូលរួមថា៖

- តើកម្មវិធីអេប ឬថ្នាលកម្មវិធីហ្គេមមួយណា ដែលអ្នកចំណាយពេល ច្រើនជាងគេ ?
- តើច្រើនទេ ?
- តើអ្នកចង់កម្រិតពេលវេលាប្រើប្រាស់អេក្រង់របស់អ្នកទេ ?

វគ្គទី១១៖ ឱកាសតាមប្រព័ន្ធអនឡាញ

លទ្ធផលរំពឹងទុក	<ul style="list-style-type: none"> ○ យល់ដឹងអំពីអត្ថប្រយោជន៍ និងឱកាសតាមប្រព័ន្ធអនឡាញ។ ○ ចេះកំណត់ និងទាញយកអត្ថប្រយោជន៍ពីឱកាសតាមប្រព័ន្ធអនឡាញ។
ការត្រៀមរបស់អ្នកសម្របសម្រួល	<ul style="list-style-type: none"> ○ អ្នកសម្របសម្រួលត្រូវតែបានបញ្ចប់ជំពូកទី១១ នៃកម្មវិធីអេប មុនពេលមកសម្របសម្រួលវគ្គនេះ។


កម្មវិធីអេប
២០នាទី

១. ចែករំលែកលទ្ធផលសិក្សាដែលរំពឹងទុកជាមួយអ្នកចូលរួម
២. រំលឹកអ្នកចូលរួមអំពីវិន័យ នៃការប្រើប្រាស់ឧបករណ៍
៣. សុំឱ្យអ្នកចូលរួមចូលប្រើប្រាស់តាម app.swipesafe.org ឬកម្មវិធីអេបដែលបានទាញយក
៤. បញ្ចប់ជំពូកទី១១៖ **ឱកាសតាមប្រព័ន្ធអនឡាញ**
ដើរជុំវិញ និងត្រួតពិនិត្យ ឆ្លើយសំណួរ និងដោះស្រាយបញ្ហានៅពេលដែលត្រូវការ។
៥. នៅពេលអ្នកចូលរួមទាំងអស់បានបញ្ចប់ជំពូកនេះ សូមសុំឱ្យអ្នកចូលរួមចេញពីកម្មវិធីអេប ប្រសិនបើនេះជាវគ្គចុងក្រោយប្រចាំថ្ងៃ។

សកម្មភាពបន្ថែម



ឱកាសតាមប្រព័ន្ធអនឡាញ
១៥នាទី

ស្នើសុំឱ្យអ្នកចូលរួមស្រមៃមើលថា តើឱកាសអ្វីខ្លះ ដែលពួកគេអាចមានតាមប្រព័ន្ធអនឡាញ។ គូររូបភាព សរសេរសំបុត្រទៅឱ្យពួកម្តាយរបស់អ្នក ឬធ្វើផែនការមួយដំហានម្តងៗ ដើម្បីសម្រេចគោលដៅតាមអនឡាញ។

វគ្គទី១២៖ ហ្គេមអនឡាញ និងសេចក្តីសន្និដ្ឋាន

លទ្ធផលរំពឹងទុក	<ul style="list-style-type: none"> ○ យល់ដឹងអំពីហានិភ័យនៃការលេងហ្គេមអនឡាញ។ ○ អាចពិពណ៌នាអំពីវិធី ដើម្បីរក្សាសុវត្ថិភាពពេលលេងហ្គេមអនឡាញ។
ការរៀបចំរបស់អ្នកសម្របសម្រួល	<ul style="list-style-type: none"> ○ អ្នកសម្របសម្រួលត្រូវតែបានបញ្ចប់ជំពូកទី១២ នៃកម្មវិធីអេប មុនពេលមកសម្របសម្រួលវគ្គនេះ។ ○ ពិនិត្យឡើងវិញនូវប្រធានបទ ដែលគ្របដណ្តប់ដោយវគ្គសិក្សា។ ○ រៀបចំឯកសារស្នង់មតិក្រោយការបណ្តុះបណ្តាល (ឧបសម្ព័ន្ធទី៣)។


កម្មវិធីអេប
២០នាទី

១. ចែករំលែកលទ្ធផលសិក្សាដែលរំពឹងទុកជាមួយអ្នកចូលរួម
 ២. រំលឹកអ្នកចូលរួមអំពីន័យ នៃការប្រើប្រាស់ឧបករណ៍
 ៣. សុំឱ្យអ្នកចូលរួមចូលប្រើប្រាស់តាម app.swipesafe.org ឬកម្មវិធីអេបដែលបានទាញយក
 ៤. **បញ្ចប់ជំពូកទី១២៖ ហ្គេមអនឡាញ**
- ដើរជុំវិញ និងត្រួតពិនិត្យ ឆ្លើយសំណួរ និងដោះស្រាយបញ្ហានៅពេលដែលត្រូវការ។
៥. នៅពេលអ្នកចូលរួមទាំងអស់បានបញ្ចប់ជំពូកនេះ សូមសុំឱ្យអ្នកចូលរួមចេញពីកម្មវិធីអេប ប្រសិនបើនេះជាវគ្គចុងក្រោយប្រចាំថ្ងៃ។

សកម្មភាពបន្ថែម



ការកំណត់ហានិភ័យ
១០នាទី

ស្នើសុំឱ្យអ្នកចូលរួមលើកបង្ហាញពីចំណុចល្អៗ និងហានិភ័យ នៃការលេងហ្គេម។ អាចជារូបភាព ឬតារាងបញ្ជី។



ធាតុផ្សំសំខាន់ៗ និងហ្គេមអនឡាញ
១០នាទី

- ❓ តើធាតុផ្សំសំខាន់ៗទាំង៦ អាចអនុវត្តចំពោះហ្គេមអនឡាញយ៉ាងដូចម្តេច ?
- Ⓐ **សាធារណៈ** – អ្នកដែលលេងហ្គេមអនឡាញអាចមើលសកម្មភាពរបស់យើង ការជជែករបស់យើង ឬប្រូហ្វាលហ្គេមរបស់យើង។ ត្រូវប្រាកដថាអ្នកមិននិយាយ ឬធ្វើអ្វីដែលអាចប៉ះពាល់ដល់កេរ្តិ៍ឈ្មោះតាមអនឡាញរបស់អ្នកឡើយ។
 - Ⓐ **អចិន្ត្រៃយ៍** – ម៉ាស៊ីនផ្ទុកទិន្នន័យរក្សាទុកព័ត៌មាននៃការលេងហ្គេមរបស់យើងទាំងអស់ ហើយព័ត៌មាននេះមិនអាចលុបបានទេ ទោះបីជាយើងលុបវាចេញពីកំណត់ត្រាសាធារណៈក៏ដោយ។ អ្នកត្រូវប្រុងប្រយ័ត្នចំពោះ

ព័ត៌មានដែលអ្នកផ្តល់នៅពេលចុះឈ្មោះគណនី ដើម្បីលេងហ្គេម។ ១. អ្នកមិនគួរដាក់ឈ្មោះពិតនៅក្នុងរូបតំណាងរបស់អ្នកទេ ឬផ្តល់ព័ត៌មានផ្ទាល់ខ្លួន ដូចជា អាសយដ្ឋានរបស់អ្នក ឬព័ត៌មានលម្អិតអំពីការប្រើធនាគារទៅអ្នកលេងហ្គេមផ្សេងទៀតឡើយ។

Ⓐ **ការផ្សារភ្ជាប់** – អ៊ិនធឺណិតអនុញ្ញាតឱ្យយើងភ្ជាប់ទំនាក់ទំនង និងលេងជាមួយនរណាក៏បាននៅទូទាំងពិភពលោក។ ទោះជាបែបនេះក្តី មិនមែនមានន័យគ្រប់គ្នា ដែលយើងកំពុងលេងជាមួយសុទ្ធតែគួរឱ្យទុកចិត្ត ឬជាមនុស្សល្អនោះទេ។ អ្នកត្រូវប្រុងប្រយ័ត្ននៅពេលប្រាស្រ័យទាក់ទងជាមួយអ្នកលេងផ្សេងទៀត ហើយត្រូវប្រាកដថា អ្នកមិនងាយរងគ្រោះដោយការបោកប្រាស់។

Ⓐ **អនាមិកភាព** – អ្នកប្រហែលជាមិនដឹងថា អ្នកកំពុងលេងជាមួយអ្នកណាតាមអនឡាញទេ។ គេអាចលាក់អត្តសញ្ញាណរបស់ពួកគេនៅក្នុងហ្គេម។ វាមានផលល្អ - សម្រាប់ភាពឯកជនរបស់អ្នក។ ប៉ុន្តែវាក៏អាចត្រូវបានគេរំលោភបំពានផងដែរ - ព្រោះមនុស្សមួយចំនួនអាចលាក់បាំងចេតនាអាក្រក់។

Ⓐ **ប្រកបព័ត៌មាន** – អ្នកអាចត្រូវបានគេប្រាប់ព័ត៌មានមិនពិតពេលកំពុងលេងហ្គេមដូចជារបៀបដំឡើងកម្រិត ឬរបៀបបន្តផ្សេងៗ។ អ្នកគួរតែប្រុងប្រយ័ត្នចំពោះការណែនាំណាមួយ។ ត្រូវគិតថា ហេតុអ្វីបានជាពួកគេប្រាប់យើងបែបនេះ?

Ⓐ **ការគោរព** – យើងត្រូវប្រុងប្រយ័ត្នចំពោះអ្វីដែលយើងនិយាយទៅកាន់អ្នកលេងហ្គេមអនឡាញផ្សេងទៀត និងត្រូវប្រុងប្រយ័ត្នចំពោះការប្រើពាក្យសម្តីស្តាប់ខ្លឹម ដូចជា ការរើសអើងជាតិសាសន៍ ការរើសអើងភេទ ការរើសអើងភេទដូចគ្នា ឬការរើសអើងសមត្ថភាព។

❓ ចូរពន្យល់ដល់អ្នកចូលរួមថា ទោះបីជាការលេងហ្គេមអនឡាញធ្វើឱ្យយើងសប្បាយក្នុងក៏ដោយ ក៏នៅមានហានិភ័យមួយចំនួនដែលត្រូវចងចាំ។ សុំយោបល់ពីពួកគេ។ ត្រូវបង្ហាញចំណុចខាងក្រោម ប្រសិនបើពួកគេមិនត្រូវបានលើកឡើង៖

Ⓐ អ្នកប្រហែលជាចំណាយពេលច្រើនពេកតាមអនឡាញ ដែលរំខានដល់ផ្នែកផ្សេងទៀតនៃជីវិតរបស់អ្នក។

Ⓐ អ្នកអាចជួបប្រទះអំពើហិង្សា ពាក្យសម្តីមិនសមរម្យ ពាក្យសម្តីស្តាប់ខ្លឹម ឬរឿងរ៉ាវផ្សេងទៀត ដែលធ្វើឱ្យអ្នកមានអារម្មណ៍មិនល្អ នៅពេលលេង

ហ្គេមតាមអនឡាញ (ទាំងការលេងហ្គេម និងការទំនាក់ទំនងជាមួយអ្នកលេងផ្សេងទៀត)។

- Ⓐ អ្នកលេងដទៃទៀតអាចសុំព័ត៌មានផ្ទាល់ខ្លួនរបស់អ្នក នៅពេលលេងហ្គេមតាមអនឡាញ។
- Ⓐ អ្នកលេងដទៃទៀតអាចធ្វើសកម្មភាពមិនល្អ (ដោយប្រើភាសាមិនសមរម្យ ឬឈឺឃើញ) ឬធ្វើឱ្យអ្នកមានអារម្មណ៍មិនល្អ។
- Ⓐ ហ្គេមអាចស្នើសុំឱ្យអ្នកបង់ប្រាក់ ដើម្បីបង្កើនកម្រិតបន្ថែម ឬចូលប្រើមុខងារផ្សេងទៀត។

សេចក្តីសន្និដ្ឋាន

១០នាទី

សង្ខេបចំណុចសំខាន់ៗ នៃការរៀនទាំង ១៣វគ្គ។

(ជាជម្រើស) ស្នើសុំឱ្យអ្នកចូលរួមទាំងអស់បំពេញការស្ទង់មតិក្រោយបណ្តុះបណ្តាលដើម្បីការវាយតម្លៃលទ្ធផលសិក្សា។

ការដោះស្រាយបញ្ហា

សំណួរដែលសួរញឹកញាប់	ការឆ្លើយតប
តើខ្ញុំអាចចូលប្រើប្រាស់កម្មវិធីអេបយ៉ាងដូចម្តេច ?	<p>១. ប្រសិនបើអ្នកមានគណនីអ៊ីមែល: អ្នកគ្រប់គ្រងរបស់អ្នកនឹងធ្វើតំណភ្ជាប់ចូលដែលនឹងនាំអ្នកទៅកាន់ទំព័រចុះឈ្មោះ។ តំណភ្ជាប់ដូចគ្នានេះអាចត្រូវបានប្រើប្រាស់ ដោយអ្នកចូលរួមទាំងអស់នៅក្នុងក្រុមរបស់អ្នកដោយចូលប្រើដោយឡែកពីគ្នា។ ចូលតាមរយៈ: app.swipesafe.org</p> <p>២. ប្រសិនបើអ្នកមិនមានអ៊ីមែល: អ្នកគ្រប់គ្រងរបស់អ្នកនឹងធ្វើតំណភ្ជាប់ចូលប្រើប្រាស់សម្រាប់ភ្ញៀវទៅអ្នក។ ប៉ុន្តែការចូលប្រើតាមទម្រង់នេះមិនត្រូវបានណែនាំទេ ព្រោះវាមិនបានរក្សាទុកកំណត់ត្រាវឌ្ឍនភាពរបស់អ្នកប្រើប្រាស់។</p>
ខ្ញុំមិនបានទទួលអ៊ីមែលស្វាគមន៍ដែលមានពាក្យសម្ងាត់បណ្តោះអាសន្នទេ ?	<p>សូមពិនិត្យមើលថតឯកសារផ្ទុកសារឥតបានការរបស់អ្នក។</p> <p>ប្រសិនបើអ៊ីមែលមិនស្ថិតនៅក្នុងថតឯកសារឥតបានការរបស់អ្នកទេ នេះអាចបណ្តាលមកពី Firewall ឬសុវត្ថិភាពបណ្តាញរបស់អ្នក - ត្រូវប្រាកដថា swipesafe.org និងអាសយដ្ឋាន no-reply@swipesafe.org ត្រូវបានអនុញ្ញាតឱ្យឆ្លងកាត់តម្រងសារឥតបានការរបស់អ្នក។ នេះអាចកើតឡើងដោយសារការបន្ថែមសុវត្ថិភាពអ្នកធ្វើ ដែលមាននៅក្នុងគណនីអ៊ីមែលរបស់អ្នក។</p>
ខ្ញុំភ្លេចឈ្មោះប្រើប្រាស់របស់ខ្ញុំ	<p>ប្រសិនបើអ្នកបានបង្កើតគណនី Swipe Safe App ផ្ទាល់ខ្លួន ឈ្មោះអ្នកប្រើប្រាស់របស់អ្នក គឺជាអាសយដ្ឋានអ៊ីមែលរបស់អ្នក។ ប្រសិនបើអ្នកបានចូលលេងជាភ្ញៀវ អ្នកមិនត្រូវការឈ្មោះអ្នកប្រើប្រាស់ទេ។</p>
ខ្ញុំភ្លេចពាក្យសម្ងាត់របស់ខ្ញុំ	<p>បន្ទាប់ពីបញ្ចូលឈ្មោះអ្នកប្រើប្រាស់របស់អ្នកក្នុង app.swipesafe.org សូមរំកិលចុះក្រោម ហើយចុច "ភ្លេចពាក្យសម្ងាត់"។ អ្នកនឹងទទួលបានការជូនដំណឹងតាមអ៊ីមែលទៅកាន់គណនីអ៊ីមែលដែលអ្នកបានចុះឈ្មោះរួមជាមួយនឹងពាក្យសម្ងាត់បណ្តោះអាសន្ន។</p>
ខ្ញុំមិនអាចមើលឃើញជម្រើសចូលលេងជាភ្ញៀវទេ	<p>ជម្រើសលេងជាភ្ញៀវ អាចលេចឡើង តែជាមួយតំណភ្ជាប់គេហទំព័រពិសេសដែលផ្តល់ដោយអ្នកគ្រប់គ្រងរបស់អ្នកប៉ុណ្ណោះ ព្រោះវាមិនមែនជាវិធីដែលបានណែនាំដើម្បីចូលប្រើប្រាស់នោះទេ។</p>

<p>ខ្ញុំបានទាញយកកម្មវិធីអេប ប៉ុន្តែវានិយាយថាត្រូវការតភ្ជាប់ អ៊ីនធឺណិត</p>	<p>អ៊ីនធឺណិតគឺតម្រូវឱ្យមាន ដើម្បីចូលប្រើប្រាស់</p>
<p>មិនមានអ៊ីនធឺណិតទេ ហើយខ្ញុំ ចង់លេងកម្មវិធីអេប</p>	<p>កម្មវិធីដែលបានទាញយកអាចលេងអប្បបរមាបាន ប្រសិនបើចូលប្រើ។ សូមចំណាំថា វីដេអូមិនអាចមើលបានទេ ពេលប្រើតាមអប្បបរមា។</p>
<p>កម្មវិធីអេបរបស់ខ្ញុំបានបិទ ដោយមិននឹកស្មានដល់</p>	<p>បញ្ហានេះអាចកើតឡើង ប្រសិនបើអ្នកចុចប៊ូតុងត្រឡប់ថយក្រោយនៅ លើឧបករណ៍របស់អ្នក។ អ្នកនឹងត្រូវចាប់ផ្តើមកម្មវិធីម្តងទៀត។</p>
<p>ខ្ញុំមិនអាចត្រឡប់ថយក្រោយ នៅក្នុងកម្មវិធីអេបបានទេ</p>	<p>កម្មវិធីមិនមានមុខងារដើម្បីត្រឡប់ថយក្រោយទេ។ តែនៅចុងបញ្ចប់នៃ សកម្មភាពនីមួយៗ អ្នកនឹងត្រូវបានផ្តល់ជម្រើសឱ្យព្យាយាមម្តងទៀត ឬ បន្ត។</p>
<p>កម្មវិធីអេបមិនកំពុងផ្ទុក ឬ ដំណើរការបានត្រឹមត្រូវទេ។</p>	<p>ទាក់ទងផ្នែកជំនួយបច្ចេកទេស ដូចមានរាយក្នុងផ្នែកទំនាក់ទំនងខាង ក្រោម ដោយផ្តល់រូបថតអេក្រង់ និងព័ត៌មានលម្អិតនៃឧបករណ៍ដែលអ្នក កំពុងប្រើ។</p>
<p>កម្មវិធីអេបមានឈ្មោះអ្នក ផ្សេងទៀតនៅក្នុងនោះ។</p>	<p>ចាកចេញពីកម្មវិធីអេប ហើយចូលវិញជាមួយគណនីរបស់អ្នក។</p>
<p>តើខ្ញុំអាចស្វែងរកផែនការសុវត្ថិ ភាពផ្ទាល់ខ្លួនរបស់ខ្ញុំដោយ របៀបណា?</p>	<p>ដើម្បីស្វែងរកផែនការសុវត្ថិភាពផ្ទាល់ខ្លួនរបស់អ្នក នៅពេលណាក៏បាន នៅពេលប្រើកម្មវិធីអេប សូមចុចនិមិត្តសញ្ញា នៅជ្រុងខាងឆ្វេងខាង ក្រោម។ ចំណាំ៖ ប្រសិនបើប្រើមុខងារលេងជាភ្ញៀវ វាអាចនឹងមិនត្រូវ បានកំណត់ផ្ទាល់ខ្លួនទេ។</p>
<p>មិនមានប៊ូតុងចាកចេញទេ</p>	<p>ចុចលើ នៅជ្រុងខាងឆ្វេងផ្នែកខាងក្រោម។</p>
<p>ខ្ញុំត្រូវការបច្ចេកវិទ្យាជំនួយដូច ជាកម្មវិធីអានអេក្រង់</p>	<p>ជំនាន់ដំបូងនៃកម្មវិធីអេបមិនទាន់ត្រូវបានសាកល្បងសម្រាប់បច្ចេកវិទ្យា ភាពងាយស្រួលនៅឡើយទេ។ កំណែនាពេលអនាគតនឹងមានបញ្ចូល បន្ថែមទៀតនៅក្នុងការរចនារបស់វា។</p>

<p>មានបច្ចុប្បន្នភាពចំពោះកម្មវិធីអេប ប៉ុន្តែខ្ញុំនៅតែឃើញកម្មវិធីជំនាន់ចាស់ដដែល។</p>	<p>ដើម្បីធានាថាអ្នកកំពុងចូលប្រើកំណែថ្មីបំផុតនៃកម្មវិធីអេប និងទទួលបានពិសោធន៍ល្អៗសម្រាប់អ្នកប្រើប្រាស់ ត្រូវប្រាកដថា អ្នកភ្ជាប់អ៊ីនធឺណិត ហើយទាញយកបច្ចុប្បន្នភាពពីបញ្ជីមុខងារមេ។ សូមចាំថា អ្នកនឹងបាត់បង់អ្វីៗដែលបានរក្សាទុក។</p>
<p>ខ្ញុំបានចូលលេងជាក្លោង តើកម្មវិធីនឹងរក្សាទុកវឌ្ឍនភាពរបស់ខ្ញុំទេ?</p>	<p>អត់ទេ។ ប្រសិនបើអ្នកចូលលេងជាក្លោង អ្នកមិនអាចបង្កើតគណនីផ្ទាល់ខ្លួនបានទេ នេះមានន័យថា អ្នកនឹងមិនអាចរក្សាទុកវឌ្ឍនភាពរបស់អ្នកបានទេ។</p>
<p>ពិន្ទុរបស់ខ្ញុំបានបាត់</p>	<p>ពេលខ្លះ ការធ្វើបច្ចុប្បន្នភាពកម្មវិធីអាចកំណត់ឡើងវិញនូវវឌ្ឍនភាពរបស់អ្នក។ យើងកំពុងធ្វើការលើដំណោះស្រាយដើម្បីការពារបញ្ហានេះនាពេលអនាគត។ សូមអរគុណចំពោះការអត់ធ្មត់របស់អ្នក!</p>
<p>តើទិន្នន័យត្រូវបានប្រមូលសម្រាប់អ្នកប្រើប្រាស់ជាក្លោង ដែរឬទេ?</p>	<p>ប្រសិនបើអ្នកចូលប្រើជាក្លោង កម្មវិធីអេបនឹងប្រមូលតែទិន្នន័យសិក្សាប៉ុណ្ណោះ។</p>
<p>ខ្ញុំជានាយកសាលា តើខ្ញុំអាចចូលប្រើទិន្នន័យ Swipe Safe សម្រាប់សាលារបស់ខ្ញុំដោយរបៀបណា?</p>	<p>ទាក់ទងអ្នកគ្រប់គ្រងកម្មវិធី Swipe Safe របស់អ្នកសម្រាប់ការបំបែកទិន្នន័យ។</p>
<p>តើព័ត៌មានផ្ទាល់ខ្លួនរបស់ខ្ញុំទៅណា?</p>	<p>អង្គការធានាហ្វាន អូស្ត្រាលី ទទួលខុសត្រូវចំពោះទិន្នន័យនៅក្នុងកម្មវិធី។</p> <ul style="list-style-type: none"> ○ ទិន្នន័យបុគ្គលអ្វីខ្លះដែលអាចរកបាន: ព័ត៌មានដែលផ្តល់ជូនក្នុងអំឡុងពេលបង្កើតគណនី (ឈ្មោះ អ៊ីមែល អាយុ និងប្រទេស) និងទិន្នន័យពីកម្មវិធីអេប ដូចជាពិន្ទុសកម្មភាព និងអត្រាបញ្ចប់។ *មិនចាំបាច់ទេ ○ របៀបប្រើប្រាស់ទិន្នន័យ: ដើម្បីវាយតម្លៃប្រសិទ្ធភាពនៃកម្មវិធីអេប Swipe Safe សម្រាប់ការកែលម្អកម្មវិធី និងការរាយការណ៍។ ○ អ្នកដែលមានលទ្ធភាពចូលប្រើវា: អ្នកគ្រប់គ្រងមកពីអង្គការអនុវត្តអង្គការធានាហ្វាន អូស្ត្រាលី និងអ្នកអភិវឌ្ឍន៍កម្មវិធី។ ចំនួនមនុស្សដែលអាចចូលប្រើទិន្នន័យរបស់កុមារ និងយុវវ័យត្រូវបានរក្សាទុកឱ្យនៅកម្រិតអប្បបរមា ហើយកិច្ចការទាំងអស់នេះសុទ្ធតែអនុលោម

	<p>តាមគោលការណ៍ និងនីតិវិធីការពារកុមាររបស់អង្គការឆាលហ្វាន អូស្ត្រាលី។</p> <ul style="list-style-type: none"> ○ របៀបចែករំលែកទិន្នន័យ៖ អង្គការទាំងអស់ត្រូវអនុវត្តតាមគោលការណ៍អង្គការឆាលហ្វាន អូស្ត្រាលី រួមទាំងគោលការណ៍ និងនីតិវិធីការពារកុមារ គោលការណ៍យល់ព្រម គោលការណ៍ឯកជនភាព និងគោលការណ៍ទំនាក់ទំនង។ លើសពីនេះ អង្គការឆាលហ្វានសង្កត់ធ្ងន់ថា ទិន្នន័យណាមួយដែលបានចែករំលែកសម្រាប់គោលបំណងរាយការណ៍ ឬកែលម្អកម្មវិធី នឹងត្រូវបានលុបអត្តសញ្ញាណ និងប្រមូលផ្តុំគ្រប់ទីកន្លែងដែលអាចធ្វើទៅបាន ដើម្បីការពារព័ត៌មានរសើប។ វិធីសាស្ត្រនេះ គាំទ្រដល់ការប្តេជ្ញាចិត្តរបស់យើងក្នុងការការពារឯកជនភាពរបស់កុមារ ខណៈពេលដែលធានាបាននូវការអនុវត្តកម្មវិធីប្រកបដោយប្រសិទ្ធភាព។ ○ រយៈពេលដែលត្រូវបានរក្សាទុក៖ របាយការណ៍ និងឯកសារជាលាយលក្ខណ៍អក្សរផ្សេងទៀត ដែលប្រើទិន្នន័យពីកម្មវិធីអេប Swipe Safe និងទិន្នន័យគណនីអ្នកប្រើប្រាស់ត្រូវបានរក្សាទុកដោយគ្មានកំណត់សម្រាប់គោលបំណងគ្រប់គ្រងគណនី និងសង្គ្រោះពាក្យសម្ងាត់។ ○ របៀបដែលត្រូវរក្សាទុកដោយសុវត្ថិភាព៖ កម្មវិធីនេះត្រូវបានបង្កើតឡើងដោយគិតគូរពីសុវត្ថិភាព។ ច្បាប់ត្រូវបានអនុវត្តចំពោះអ្នកប្រើប្រាស់ដើម្បីរឹតបន្តឹងការបញ្ចូល និងការបញ្ចេញទិន្នន័យ ហើយក៏មានការត្រួតពិនិត្យ និងគ្រប់គ្រងការចូលប្រើប្រាស់ ដើម្បីធានាសុវត្ថិភាពទិន្នន័យផងដែរ។ <p>ព័ត៌មានបន្ថែមអាចរកបាននៅក្នុងនយោបាយឯកជនភាពរបស់អង្គការឆាលហ្វាន អូស្ត្រាលី</p>
--	--

ទំនាក់ទំនង

បញ្ហាបច្ចេកទេស	ព័ត៌មានលម្អិតទំនាក់ទំនងការិយាល័យប្រចាំប្រទេស
កម្មវិធីគាំទ្រ	ព័ត៌មានលម្អិតទំនាក់ទំនងការិយាល័យប្រចាំប្រទេស
ការការពារសុវត្ថិភាពកុមារ	បន្ថែមទំនាក់ទំនង

ឧបសម្ព័ន្ធទី១៖ អនុសាសន៍ដើម្បីការពារ និងសុវត្ថិភាពក្នុងការប្រើប្រាស់ប្រព័ន្ធអនឡាញ

១. បើកការរករកដោយសុវត្ថិភាព និងប្រោះមាតិកាមានលក្ខណៈប្រមាថ និងបង្កគ្រោះថ្នាក់

Google

- ចូលទៅកាន់ www.google.com/safesearch
- ចុចលើ “ត្រង់”
- បង្កើតមុខងារនេះ នៅពេលប្រើ Wi-Fi សាធារណៈរបស់សាលា ឬអង្គការ

យូធូប (Youtube)

- បើកកម្មវិធីអេប YouTube ឬចូលទៅកាន់ YouTube គេហទំព័រ
- ចុចរូបប្រូហ្វាល ឬរូបគណនីរបស់អ្នក ដែលនៅខាងលើផ្នែកខាងស្តាំ
- ជ្រើសរើស “ការកំណត់” ពីបញ្ជីមុខងារ
- ស្វែងរក “របៀបដាក់កម្រិត” នៅក្នុងការកំណត់
- ចុចបើកប៊ូតុងដែលនៅជាប់ “របៀបដាក់កម្រិត”

២. បិទការកំណត់ទីតាំង -

- បើកមុខងារ “ការកំណត់” នៅលើឧបករណ៍របស់អ្នក។ ស្នើតែគ្រប់ឧបករណ៍ទាំងអស់ ការកំណត់មានរាងដូចជារូបស្តី
- ស្វែងរក “ទីតាំង” ដើម្បីកំណត់
- ស្វែងរកការអនុញ្ញាតរបស់កម្មវិធីអេបនៅក្នុងបញ្ជីមុខងារ
- ជ្រើសរើសនូវជម្រើសដែលមានការកម្រិតខ្លាំង ដូចជា “មិនដែល” “មិនអនុញ្ញាត” “បិទ”។

៣. រាំងខ្ទប់គេហទំព័រ និងកម្មវិធីអេបដែលមិនសមរម្យនៅក្នុងប្រព័ន្ធរបស់អ្នក។ រាល់ការប្រើប្រាស់កម្មវិធីតាមប្រព័ន្ធអនឡាញត្រូវអនុលោមទៅតាមលក្ខខណ្ឌនៃប្រព័ន្ធកម្មវិធី ការកំណត់អាយុ និងការយល់ព្រម

៤. ដំឡើងកម្មវិធីរបស់ឧបករណ៍ជា “សាធារណៈ” ហើយចាកចេញដោយស្វ័យប្រវត្តិ ដូច្នេះព័ត៌មានលម្អិតអំពីការចូលប្រើមិនរក្សាទុកទេ

៥. ត្រូវធានាថា ប្រព័ន្ធណីត្រូវបានដំឡើង និងធ្វើបច្ចុប្បន្នភាព

- ចូលទៅកាន់ “ការកំណត់”
- ជ្រើសរើស “ការធ្វើបច្ចុប្បន្នភាពកម្មវិធី” ពីបញ្ជីមុខងារ
- ជ្រើសរើស “ទាញយក និងដំឡើង” បើមានកម្មវិធីបច្ចុប្បន្នភាពវានឹងបង្ហាញឱ្យឃើញ
- ជ្រើសរើស “ទាញយក”

- ចំណាំ៖ ការធ្វើបច្ចុប្បន្នភាពកម្មវិធីអាចប្រើប្រាស់ទិន្នន័យច្រើន។ គួរធ្វើបច្ចុប្បន្នភាពនៅពេលភ្ជាប់ជាមួយ Wi-Fi ។

៦. ពិនិត្យមើលឧបករណ៍ជាទៀងទាត់ ដើម្បីលុបឯកសារដែលមិនប្រើប្រាស់ រូបថត និងការទាញយកផ្សេងៗ

៧. ការដំឡើងសុវត្ថិភាពគណនីអ៊ីមែល

មុននឹងស្នើសុំឱ្យអ្នកចូលរួមដំឡើងសុវត្ថិភាពគណនីអ៊ីមែល ត្រូវពិនិត្យដូចខាងក្រោម៖

- កុមារ និងឪពុកម្តាយត្រូវបានផ្តល់ព័ត៌មានពីហានិភ័យ។ ព័ត៌មានទាំងនោះអាចជាអ៊ីមែលបោកបញ្ឆោត អ៊ីមែលដែលមិនសមរម្យឬមិនត្រូវការ ការចែករំលែកមតិកាមិនសមរម្យ សារឥតបានការ (spam) និងការផ្សាយពាណិជ្ជកម្ម ហានិភ័យនៃព័ត៌មានផ្ទាល់ខ្លួននៅលើអនឡាញ និងការផ្តល់សិទ្ធិចូលប្រើថ្នាលកម្មវិធី ឬកម្មវិធីអេប ដែលតម្រូវឱ្យប្រើគណនីអ៊ីមែលសម្រាប់ការដំឡើង។
- ត្រូវសុំការយល់ព្រមពីឪពុកម្តាយ
- គណនីផ្ទាល់ខ្លួនអាចចូលប្រើនៅលើឧបករណ៍របស់សាលា (ប្រើកម្មវិធីនៅសាលា)
- សិស្សត្រូវបានផ្តល់ការបណ្តុះបណ្តាលពីរបៀបដំឡើងគណនីអ៊ីមែល ដែលមានសុវត្ថិភាពដូចនៅក្នុងវគ្គគ្រៀម
- ហានិភ័យនៃសិស្សដែលមានគណនីអ៊ីមែលត្រូវបានកាត់បន្ថយទាំងនៅផ្ទះ និងនៅសាលារៀន (គណនីអ៊ីមែលអាចត្រូវបានគ្រប់គ្រងដោយគណនីគ្រួសារ ជាមួយនឹងការគ្រប់គ្រងរបស់ឪពុកម្តាយ ឬការដំឡើងមុខងារសុវត្ថិភាពដែលសមស្របសម្រាប់កុមារ កំណត់ឯកជនភាព និងការបោះសារឥតបានការ នៅក្នុងអ៊ីមែលដែលត្រូវបានត្រួតពិនិត្យ)។

ឧបសម្ព័ន្ធទី២៖ គំរូនៃគោលការណ៍ណែនាំសម្រាប់សាលារៀន ដើម្បី សុវត្ថិភាព ការទទួលខុសត្រូវ និងការគោរព ក្នុង ការប្រើប្រាស់បច្ចេកវិទ្យាគមនាគមន៍ និងព័ត៌មាន

គោលបំណង៖ សាលារៀនគួរតែប្រើប្រាស់ “គោលការណ៍ណែនាំអំពីសុវត្ថិភាពក្នុងការប្រើប្រាស់បច្ចេកវិទ្យាព័ត៌មានវិទ្យា និងទូរគមនាគមន៍” នេះ ជាឯកសារគំរូ ឬជាមូលដ្ឋានសម្រាប់ការអភិវឌ្ឍរបស់សាលា។ ការរៀបចំគោលការណ៍ណែនាំគួរតែមានលក្ខណៈចូលរួម ដែលក្នុងនោះរួមមានដូចជា គណៈគ្រប់គ្រងសាលាក្រុមប្រឹក្សាកុមារ ក្រុមប្រឹក្សារៀនសូត្រ ឪពុកម្តាយ អ្នកថែទាំ និងនាយកដ្ឋានអប់រំ តាមដែលអាចធ្វើទៅបាន។ ឯកសារនេះ ផ្តល់នូវគំរូ ឬឧទាហរណ៍ និងចំណុចស្នូល ដែលគួរដាក់បញ្ចូល ដើម្បីគាំទ្រដល់សាលារៀនក្នុងការបង្កើតគោលការណ៍ណែនាំតាមបរិបទផ្ទាល់ខ្លួនរបស់ពួកគេ។

ការណែនាំ និងផ្នែកឯកសារ	ឧទាហរណ៍
ចំណងជើងឯកសារ៖ សាលារៀននីមួយៗត្រូវបង្កើតចំណងជើងផ្ទាល់ខ្លួនសម្រាប់ឯកសារនេះ៖	គោលការណ៍ណែនាំរបស់សាលារៀន ដើម្បីសុវត្ថិភាពក្នុងការប្រើប្រាស់បច្ចេកវិទ្យាគមនាគមន៍ និងព័ត៌មាន គោលការណ៍ណែនាំរបស់សាលាសម្រាប់ការប្រើប្រាស់ឧបករណ៍ឌីជីថល និងសេវាកម្មអនឡាញនានាដោយសុវត្ថិភាព ទទួលខុសត្រូវ និងការគោរព
ឧបសម្ព័ន្ធ៖ សាលានីមួយៗត្រូវពិចារណាលើឧបសម្ព័ន្ធពាក់ព័ន្ធ ដើម្បីគាំទ្រដល់ការប្រើប្រាស់គោលការណ៍ណែនាំ	សន្លឹកនីតិវិធីសម្រាប់ការគ្រប់គ្រងសាលារៀន ក្រុមប្រតិបត្តិវិន័យសាលា
ការប្រើប្រាស់ និងការចូលប្រើប្រាស់បច្ចេកវិទ្យានៅក្នុងសាលា [បញ្ចូលឈ្មោះសាលា]៖ ផ្នែកនេះត្រូវគូសបញ្ជាក់ពីសិទ្ធិចូលប្រើប្រាស់បច្ចេកវិទ្យាគមនាគមន៍ និងព័ត៌មាន (ICT)	[ឈ្មោះសាលា] នឹងផ្តល់សិទ្ធិក្នុងការចូលប្រើប្រាស់កុំព្យូទ័រ និងថេប្លេតសម្រាប់សិស្សទាំងអស់ ដែលជាផ្នែកមួយនៃថ្នាក់រៀនបច្ចេកវិទ្យាព័ត៌មានវិទ្យានិងទូរគមនាគមន៍ ព្រមទាំងបណ្ណាល័យ តាមការកំណត់ពេលវេលាសម្រាប់មុខវិជ្ជានានា។ សិស្សនឹងអាចចូលប្រើប្រាស់អ៊ីនធឺណិត ហើយនឹងត្រូវបានណែនាំ ដោយបុគ្គលិកបង្រៀនក្នុងការប្រើប្រាស់អ៊ីនធឺណិតរបស់ពួកគេ។ គេហទំព័រ កម្មវិធីអេប និងថ្នាលកម្មវិធីអប់រំជាក់លាក់នឹងត្រូវបានប្រើប្រាស់ ទោះជាយ៉ាងណាក៏ដោយ សិស្សក៏នឹងអាចចូលប្រើកម្មវិធីផ្សេងទៀត និងមានសិទ្ធិចូលប្រើអ៊ីនធឺណិតកាន់តែទូលំទូលាយ។

<p>ការណែនាំសង្ខេប និងហេតុផល/គោលបំណង/បរិបទ/គោលការណ៍ណែនាំ</p> <p>ផ្នែកនេះត្រូវគូសបញ្ជាក់អំពីសារៈសំខាន់នៃគោលការណ៍ណែនាំ</p>	<p>ឧបករណ៍ឌីជីថល និងសេវាកម្មអនឡាញកំពុងមានសារៈសំខាន់កាន់តែខ្លាំងឡើងសម្រាប់ជីវិតប្រចាំថ្ងៃ និងការអប់រំ រៀនសូត្រ។ នៅក្នុង [ឈ្មោះសាលា] យើងប្តេជ្ញាធានាថា សិស្សអាចចូលប្រើបច្ចេកវិទ្យាគមនាគមន៍ និងព័ត៌មាន (ICT) ដើម្បីគាំទ្រដល់ការរៀនសូត្រ និងបំពាក់ជំនាញ ជាពលរដ្ឋឌីជីថលដល់ពួកគេ។ យើងទទួលស្គាល់ថា ខណៈពេលដែលសិស្សចូលប្រើប្រាស់អ៊ីនធឺណិត និងបច្ចេកវិទ្យាឌីជីថលបានទទួលនូវអត្ថប្រយោជន៍ជាច្រើន តែទន្ទឹមនេះក៏មានហានិភ័យ និងគ្រោះថ្នាក់ផងដែរ។ ឧបករណ៍ឌីជីថល និងសេវាកម្មអនឡាញអាចបង្កគ្រោះថ្នាក់ ប្រសិនបើប្រើប្រាស់មិនបានត្រឹមត្រូវ ឬប្រសិនបើមិនមានវិធានការការពារនៅឡើយទេ។ យើងប្តេជ្ញាចាត់វិធានការដើម្បីការពារសិស្សតាមប្រព័ន្ធអនឡាញ យើងក៏ទទួលស្គាល់ផងដែរថា មានកុមារអាចចូលប្រើអ៊ីនធឺណិត និងឧបករណ៍ឌីជីថលនៅខាងក្រៅសាលារៀន ហើយសាលារៀននឹងធ្វើការជាមួយឪពុកម្តាយ និងអ្នកថែទាំ ដើម្បីបំពាក់ជំនាញសុវត្ថិភាពតាមអ៊ីនធឺណិតដល់សិស្ស។ គោលការណ៍ណែនាំទាំងនេះនឹងគូសបញ្ជាក់ពីតួនាទីនិងការទទួលខុសត្រូវរបស់គណៈគ្រប់គ្រងសាលា គ្រូបង្រៀន ឪពុកម្តាយ និងសិស្ស។ វាក៏នឹងមានការណែនាំអំពីរបៀបផ្តល់មតិកែលម្អ ឬការរាយការណ៍ពីទង្វើមិនសមរម្យផងដែរ។</p>
<p>វិធីប្រើគោលការណ៍ណែនាំ</p>	<p>គោលការណ៍ណែនាំនេះ នឹងត្រូវបានប្រើដោយគណៈគ្រប់គ្រងសាលារៀន ដើម្បីអនុវត្តវិធានការការពារជាក់លាក់។ គោលការណ៍ណែនាំនេះនឹងត្រូវបានចែករំលែកជាមួយគ្រូបង្រៀន ឪពុកម្តាយ និងសិស្សនៅដើមឆ្នាំសិក្សានីមួយៗ និងដល់គ្រូបង្រៀន ឪពុកម្តាយ និងសិស្សថ្មីនៅពេលមកដល់សាលារៀន។ អ្នកពាក់ព័ន្ធទាំងអស់នឹងដឹងអំពីតួនាទី និងការទទួលខុសត្រូវរបស់ពួកគេ ក៏ដូចជា តួនាទី និងការទទួលខុសត្រូវរបស់អ្នកពាក់ព័ន្ធផ្សេងទៀត។ គោលការណ៍ទាំងអស់នេះ នឹងត្រូវបានពន្យល់ដោយផ្ទាល់មាត់ដល់សិស្ស និងផ្តល់ជូនជាលាយលក្ខណ៍អក្សរដល់គ្រូបង្រៀន ឪពុកម្តាយ និងសិស្ស ព្រឹត្តិបទណាមួយ តើឪពុកម្តាយ និងសិស្សគួរចុះហត្ថលេខាដើម្បីបញ្ជាក់ពីការយល់ដឹង និងការយល់ព្រមចំពោះគោលការណ៍ណែនាំដែរឬទេ?។ គោលការណ៍ណែនាំនេះ នឹងត្រូវបានចែករំលែកនៅក្នុងកិច្ចប្រជុំគណៈគ្រប់គ្រងសាលា ឬគណៈកម្មាធិការឪពុកម្តាយ និងកិច្ចប្រជុំក្រុមប្រឹក្សាកុមារ ដើម្បីប្រមូលធាតុចូល និងមតិកែលម្អ។</p>

<p>តម្លៃ និងគោលការណ៍គ្រឹះដែលគាំទ្រគោលការណ៍ណែនាំសាលារៀនគួរពិចារណា និងបញ្ចូលរាល់គោលការណ៍គ្រឹះនិងតម្លៃពាក់ព័ន្ធទាំងអស់</p>	<p>ការគោរពសិទ្ធិកុមារ បរិយាបន្ន និងសិទ្ធិក្នុងការចូលប្រើប្រាស់បានគ្រប់គ្នា</p>
<p>តួនាទី និងការទទួលខុសត្រូវ/ការប្តេជ្ញាចិត្ត</p>	<p>ខាងក្រោមនេះគឺជាតួនាទី និងការទទួលខុសត្រូវសម្រាប់អ្នកពាក់ព័ន្ធទាំងអស់របស់សាលា។ អ្នកពាក់ព័ន្ធត្រូវបានបញ្ចូលនៅក្នុងការអភិវឌ្ឍតួនាទីនិងការទទួលខុសត្រូវទាំងនេះផងដែរ។</p>
<p>ការគ្រប់គ្រងសាលារៀន ការទទួលខុសត្រូវ និងប្រតិបត្តិកម្ម</p>	<p>គណៈគ្រប់គ្រង ឬនាយកសាលាទទួលខុសត្រូវ៖ យ៉ាងហោចណាស់នូវការងារដូចខាងក្រោមនេះ៖</p> <ul style="list-style-type: none"> - ត្រូវធានាថា ការកំណត់ឯកជនភាពត្រូវបានអនុវត្តនៅលើបណ្តាញអ៊ីនធឺណិត និងនៅលើឧបករណ៍ទាំងអស់របស់សាលារៀន - ជូនដំណឹងដល់បុគ្គលិកទាំងអស់ ឪពុកម្តាយ អ្នកថែទាំ និងសិស្សអំពីនីតិវិធី ឬគោលការណ៍ណែនាំស្តីពីសុវត្ថិភាព ដែលបានគូសបញ្ជាក់នៅក្នុងឯកសារនេះ និងឯកសារគាំទ្រផ្សេងៗ - ត្រូវធានាថា មានការយល់ព្រមពីឪពុកម្តាយ អ្នកថែទាំមុនពេលឱ្យកុមារចូលប្រើប្រាស់អ៊ីនធឺណិតជាផ្នែកមួយនៃការសិក្សារបស់ពួកគេ - បង្កើតគំរូ នៃការប្រើប្រាស់ឧបករណ៍ឌីជីថល និងសេវាកម្មអនឡាញសមស្រប - មិនត្រូវប្រើប្រាស់ឧបករណ៍ឌីជីថល ឬសេវាកម្មអនឡាញរបស់សាលាសម្រាប់ផ្ទាល់ខ្លួន ឬការប្រើប្រាស់ដែលមិនទាក់ទងនឹងតម្រូវការអប់រំរបស់សិស្ស - មិនត្រូវប្រើប្រាស់ឧបករណ៍ឌីជីថល ដើម្បីប្រព្រឹត្តសកម្មភាព ដែលបង្កគ្រោះថ្នាក់ ឬឧក្រិដ្ឋកម្ម - មិនត្រូវចែករំលែកព័ត៌មានអំពីគ្រូ សិស្ស ឬសមាជិកសហគមន៍ - ត្រួតពិនិត្យ និងពិនិត្យឡើងវិញជាប្រចាំនូវប្រព័ន្ធសុវត្ថិភាព - ធានាថា អ្នកពាក់ព័ន្ធទាំងអស់យល់ពីវិធីរាយការណ៍ និងអនុវត្តតាម - ផ្តល់ឱ្យបុគ្គលិកនូវការអភិវឌ្ឍវិជ្ជាជីវៈពាក់ព័ន្ធ ដើម្បីអនុវត្តការរក្សាសុវត្ថិភាព

	<ul style="list-style-type: none"> - ចាត់វិធានការសមស្រប ដើម្បីធានាថារបាយការណ៍នៃការប្រើប្រាស់មិនសមរម្យទាំងអស់ត្រូវបានដោះស្រាយ ហើយនិងកាត់បន្ថយហានិភ័យនៃគ្រោះថ្នាក់ - ផ្តល់អាសយដ្ឋានអ៊ីមែលផ្លូវការ និងគណនីសម្រាប់បុគ្គលិកប្រើប្រាស់ (មិនគួរប្រើគណនីផ្ទាល់ខ្លួនទេ)។
<p>តួនាទី និងការទទួលខុសត្រូវរបស់គ្រូបង្រៀន</p> <p>គួរតែគូសបញ្ជាក់ពីតួនាទី និងការទទួលខុសត្រូវរបស់គ្រូទាំងអស់ ជាពិសេសគ្រូដឹកនាំ ឬបុគ្គលិករដ្ឋបាល។ល។</p>	<p>យ៉ាងហោចណាស់គួរតែបញ្ចូលចំណុចទាំងនេះ៖</p> <ul style="list-style-type: none"> - បង្កើតគំរូនៃការប្រើប្រាស់ឧបករណ៍ឌីជីថល និងសេវាកម្មអនឡាញឱ្យបានត្រឹមត្រូវ - មិនត្រូវប្រើប្រាស់ឧបករណ៍ឌីជីថល ឬសេវាកម្មអនឡាញរបស់សាលាសម្រាប់ផ្ទាល់ខ្លួន ឬការប្រើប្រាស់ដែលមិនទាក់ទងនឹងតម្រូវការអប់រំរបស់សិស្ស - មិនត្រូវប្រើប្រាស់ឧបករណ៍ឌីជីថល ដើម្បីប្រព្រឹត្តសកម្មភាព ដែលបង្កគ្រោះថ្នាក់ ឬឧក្រិដ្ឋកម្ម - មិនត្រូវចែករំលែកព័ត៌មានអំពីគ្រូ សិស្ស ឬសមាជិកសហគមន៍ - គាំទ្រសិស្សក្នុងការប្រើប្រាស់ឧបករណ៍ឱ្យបានត្រឹមត្រូវ - បង្កើតបរិយាកាសសុវត្ថិភាព និងគោរព ដែលធ្វើឱ្យសិស្សមានអារម្មណ៍ងាយស្រួលក្នុងការសុំជំនួយ ឬរាយការណ៍កុំប្រើគណនីប្រព័ន្ធផ្សព្វផ្សាយសង្គមផ្ទាល់ខ្លួន ឬអ៊ីមែល ហើយកុំចែករំលែកជាមួយសិស្ស
<p>ការទទួលខុសត្រូវរបស់សិស្ស</p> <p>ពិចារណាអំពីការប្រើប្រាស់កុមារមេត្រី និងភាសាដែលសមរម្យសម្រាប់កុមារតាមអាយុ</p>	<p>ដើម្បីរក្សាសុវត្ថិភាពខ្លួនខ្ញុំ និងអ្នកដទៃ ខ្ញុំនឹងធ្វើ៖</p> <ul style="list-style-type: none"> - ប្រើប្រាស់ឧបករណ៍របស់សាលាតែនៅពេល ដែលមានការអនុញ្ញាតពីគ្រូរបស់ខ្ញុំ - ធ្វើតាមការណែនាំដែលត្រូវផ្តល់ឱ្យខ្ញុំ ហើយសុំជំនួយ នៅពេលដែលខ្ញុំមិនប្រាកដថាត្រូវធ្វើអ្វីតាមប្រព័ន្ធអនឡាញ - គោរពខ្លួនឯង សាលា និងអ្នកដទៃនៅពេលប្រើប្រាស់ឧបករណ៍ឌីជីថលសម្រាប់សិក្សា និងអ៊ីនធឺណិត - ប្រាប់គ្រូ ឬឪពុកម្តាយរបស់ខ្ញុំនៅពេលដែលខ្ញុំជួបប្រទះអ្វីមួយមិនសមរម្យ ឬដែលធ្វើឱ្យខ្ញុំមានអារម្មណ៍មិនស្រួលតាមអ៊ីនធឺណិត - សុំជំនួយនៅពេលដែលមានអ្វីមួយមិនសមរម្យ - ប្រាប់គ្រូ ឪពុកម្តាយ ឬអ្នកថែទាំរបស់ខ្ញុំ ប្រសិនបើខ្ញុំឃើញសិស្សដទៃទៀតមានអាកប្បកិរិយា មិនសមរម្យតាមប្រព័ន្ធអនឡាញ

	<ul style="list-style-type: none"> - សួរអំពីអ្វីដែលខ្ញុំឃើញ ឮ និងធ្វើតាមអ៊ិនធឺណិត - ប្រើប្រាស់ឧបករណ៍សិក្សាដោយប្រុងប្រយ័ត្ន (ដៃស្អាត ការប្រើប្រាស់ថ្មីមៗ) <p>ខ្ញុំនឹងមិនធ្វើ៖</p> <ul style="list-style-type: none"> - ប្រើប្រាស់ឧបករណ៍សិក្សា (មិនថាឧបករណ៍ណាមួយទេ) ដើម្បីប្រមាថ សម្អុត ឬនិយាយពាក្យមិនសមរម្យអំពីអ្នកដទៃ - ចែករំលែកពាក្យសម្ងាត់របស់ខ្ញុំជាមួយសិស្សដទៃទៀត - ចែករំលែកព័ត៌មានផ្ទាល់ខ្លួនរបស់ខ្ញុំ ឬអ្នកដទៃ - ថត ឬចែករំលែករូបថត ឬវីដេអូរបស់ខ្ញុំ ឬអ្នកដទៃដោយគ្មានការអនុញ្ញាត - ចែករំលែកមតិកាមិនសមរម្យណាមួយ - ស្វែងរកសម្ភារៈមិនសមរម្យតាមតាមអនឡាញ - ប្រើប្រាស់ថ្នាលកម្មវិធីអនឡាញ ដែលមិនត្រូវបានអនុញ្ញាតដោយគ្រូ និងឪពុកម្តាយ ឬអ្នកថែទាំ - ញ៉ាំ ឬផឹកនៅក្បែរឧបករណ៍ឌីជីថលរបស់សាលា
<p>ការរាយការណ៍ចំពោះការប្រើដែលគ្មានសុវត្ថិភាព</p> <p>ផ្នែកនេះគួរតែគូសបញ្ជាក់ពីវិធីដែលភាគីពាក់ព័ន្ធនាមួយអាចរាយការណ៍អំពីការប្រើប្រាស់ដែលមិនមានសុវត្ថិភាព ឬការរំលោភលើគោលការណ៍ណែនាំទាំងនេះ។</p> <p>ត្រូវប្រាកដថាមានព័ត៌មានបែបកុមារមេត្រីស្តីពីការរាយការណ៍សម្រាប់កុមារប្រើប្រាស់។</p>	
<p>ការឆ្លើយតបចំពោះការរាយការណ៍</p> <p>ផ្នែកនេះគួរតែគូសបញ្ជាក់ពីរបៀបរបាយការណ៍ណាមួយ</p>	

<p>នឹងត្រូវបានដោះស្រាយដោយសាលារៀន។</p>	
<p>ការពិនិត្យគោលការណ៍ណែនាំឡើងវិញ</p> <p>ផ្នែកនេះគួរតែគូសបញ្ជាក់ពីវិធីនិងពេលវេលាដែលគោលការណ៍ណែនាំនឹងត្រូវបានត្រួតពិនិត្យឡើងវិញ។</p>	<p>គោលការណ៍ណែនាំនេះ នឹងត្រូវបានពិនិត្យជារៀងរាល់ឆ្នាំដោយក្រុមប្រឹក្សាសាលា ដែលមានការចូលរួមពីភាគីពាក់ព័ន្ធទាំងអស់ រួមទាំងកុមារផងដែរ។</p>

ឧបសម្ព័ន្ធទី៣៖ ការស្ទង់មតិមុន និងក្រោយការបណ្តុះបណ្តាល

អំពីឧបករណ៍

ឧបករណ៍នេះ ត្រូវបានប្រើដើម្បីផ្តល់ភស្តុតាង នៃឥរិយាបថការពារតាមប្រព័ន្ធអនឡាញ និងការពង្រឹងអក្ខរកម្មឌីជីថលកាន់តែប្រសើរឡើង។

ឧបករណ៍នេះនឹងវាស់វែងអ្វី

ការស្ទង់មតិមុន និងក្រោយការបណ្តុះបណ្តាលគឺជាការវាស់វែងការប្រែប្រួលនៅក្នុងអក្ខរកម្មឌីជីថល និងចំណេះដឹងអំពីសុវត្ថិភាពតាមប្រព័ន្ធអនឡាញ។ ជំនាញ និងអាកប្បកិរិយា ដោយប្រៀបធៀបលទ្ធផលមុនពេលចាប់ផ្តើមទៅនឹងលទ្ធផលបន្ទាប់ពីបញ្ចប់។

អ្នកណានឹងប្រើឧបករណ៍នេះ

អ្នកសម្របសម្រួល ឬគ្រូនឹងប្រើប្រាស់ឧបករណ៍នេះ ដោយធានាថាអ្នកចូលរួមដែលកំពុងទទួលការបណ្តុះបណ្តាលបានបំពេញការស្ទង់មតិមុន និងក្រោយការបណ្តុះបណ្តាល។

ឧបករណ៍នេះនឹងត្រូវប្រើនៅពេលណា

ឧបករណ៍នេះនឹងត្រូវបានគ្រប់គ្រងជាមួយក្រុមអ្នកបណ្តុះបណ្តាល ដើម្បីវាស់វែងការផ្លាស់ប្តូរភ្លាមៗទោះជាយ៉ាងណាក៏ដោយ វាក៏អាចត្រូវបានប្រើសម្រាប់ចំណុចប្រមូលទិន្នន័យមូលដ្ឋាន ពាក់កណ្តាល ឬចុងបញ្ចប់សម្រាប់ការផ្លាស់ប្តូររយៈពេលវែងផងដែរ។ ការវាយតម្លៃមុនវគ្គត្រូវធ្វើឱ្យរួចមុនពេលចាប់ផ្តើមការបណ្តុះបណ្តាល (ឬកម្មវិធីអេប) នៅវគ្គដំបូង ហើយការវាយតម្លៃក្រោយវគ្គត្រូវធ្វើឱ្យរួចភ្លាមៗ បន្ទាប់ពីវគ្គបណ្តុះបណ្តាលចុងក្រោយ (ឬដំណាក់កាលចុងក្រោយនៃកម្មវិធីអេប) ល្អបំផុតគឺធ្វើម្តងទៀតក្នុងរយៈពេលមួយខែបន្ទាប់ពីការបណ្តុះបណ្តាល។

របៀបប្រើប្រាស់ឧបករណ៍នេះ

អ្នកចូលរួមត្រូវបានស្នើសុំឱ្យអានសំណួរនីមួយៗ ហើយជ្រើសរើសចម្លើយពីជម្រើសច្រើន។ នេះអាចត្រូវបានធ្វើនៅលើក្រដាស ឬរួមបញ្ចូលនៅក្នុងឧបករណ៍ស្ទង់មតិតាមអនឡាញ - នេះគឺជាការចងក្រងសំណុំទិន្នន័យធំៗដែលមានប្រសិទ្ធភាព។

ការស្ទង់មតិមុន និងក្រោយការបណ្តុះបណ្តាល

សំណួរទី១. រកទ (ទុកឲ្យនៅទទេប្រសិនបើមិនចង់ជ្រើសរើស)

- | | | |
|----------|---------|-----------|
| ក. ប្រុស | ខ. ស្រី | គ. ចម្រុះ |
|----------|---------|-----------|

សំណួរទី២. តើអ្នកអាយុប៉ុន្មាន?

- | | | |
|-------|-------|--------------------|
| ក. 12 | ឃ. 15 | ឆ. 18 ឬច្រើនជាងនេះ |
| ខ. 13 | ង. 16 | |
| គ. 14 | ច. 17 | |

សំណួរទី៣. តើអ្នកប្រើប្រាស់ប្រព័ន្ធអនឡាញញឹកញាប់ប៉ុន្មានណា?

- | | |
|-------------------------|----------------------------------|
| ក. តិចជាងម្តងក្នុងមួយខែ | គ. យ៉ាងហោចណាស់ប្រចាំសប្តាហ៍ |
| ខ. យ៉ាងហោចណាស់ប្រចាំខែ | ឃ. ម្តងក្នុងមួយថ្ងៃ ឬច្រើនជាងនេះ |

សំណួរទី៤. តើថ្នាលកម្មវិធីខាងក្រោមនេះណាខ្លះ ដែលអ្នកប្រើ? (ចម្លើយអាចជ្រើសរើសបានច្រើន)

- | | | |
|--------------|-------------|------------|
| ក. Instagram | ច. YouTube | ជ. Twitter |
| ខ. Tiktok | ឆ. Line | ឋ. ផ្សេងៗ |
| គ. Facebook | ដ. MiChat | ឌ. គ្មាន |
| ឃ. Telegram | ឈ. WhatsApp | |
| ង. Messenger | ញ. Zalo | |

សំណួរទី៥. តើអ្នកសុំជំនួយពីអ្នកណា ប្រសិនបើអ្នកមានការព្រួយបារម្ភអំពីអ្វីមួយតាមអ៊ីនធឺណិត?

- | | | |
|---------------|------------------------------------|-------------------------------|
| ក. ម្តាយ | ឃ. បងប្អូនបង្កើតអាយុលើសពី១៨ឆ្នាំ | ឆ. មិត្តភក្តិអាយុក្រោម១៨ឆ្នាំ |
| ខ. ឪពុក | ង. បងប្អូនបង្កើតអាយុក្រោម១៨ឆ្នាំ | ជ. បណ្តាញទូរស័ព្ទជំនួយ |
| គ. គ្រូបង្រៀន | ច. មនុស្សពេញវ័យដែលទុកចិត្តផ្សេងទៀត | |

សំណួរទី៦. ក្នុងរយៈពេលមួយខែចុងក្រោយនេះ តើមានមនុស្សពេញវ័យបង្រៀនអ្នកពីជំនាញដើម្បីជួយឱ្យមានសុវត្ថិភាពតាមប្រព័ន្ធអនឡាញដែរឬទេ?

- | | |
|------------|-------|
| ក. បាទ/ចាស | ខ. ទេ |
|------------|-------|

សំណួរទី៦ក. ប្រសិនបើអ្នកឆ្លើយថា "បាទ/ចាស" ចំពោះសំណួរខាងលើ តើអ្នកណាបានបង្រៀនអ្នកពីជំនាញទាំងនោះ? (ចម្លើយអាចជ្រើសរើសបានច្រើន)

- | | | |
|----------|----------------------------------|------------------------------------|
| ក. ម្តាយ | គ. បងប្អូនបង្កើតអាយុក្រោម១៨ឆ្នាំ | ង. គ្រូបង្រៀន |
| ខ. ឪពុក | ឃ. បងប្អូនបង្កើតអាយុលើសពី១៨ឆ្នាំ | ច. មនុស្សពេញវ័យដែលទុកចិត្តផ្សេងទៀត |

សំណួរទី៧. ប្រសិនបើចាំបាច់ តើអ្នកនឹងរាយការណ៍ជាផ្លូវការអំពីកង្វល់តាមប្រព័ន្ធអនឡាញនៅឯណា ?

- ក. នគរបាល
- ខ. បណ្តាញទូរស័ព្ទជំនួយ
- គ. ថ្នាលកម្មវិធី
- ឃ. អាជ្ញាធរមូលដ្ឋាន
- ង. ខ្ញុំមិនរាយការណ៍ទេ
- ច. ផ្សេងៗ

សំណួរទី៨. តើអ្នកមានទំនុកចិត្តប៉ុណ្ណាក្នុងការគាំទ្រយុវជនដទៃទៀតឱ្យមានសុវត្ថិភាពតាមអនឡាញ ?

- ក. មិនមានទាល់តែសោះ
- ខ. បន្តិចបន្តួច
- គ. មានទំនុកចិត្តល្មម
- ឃ. មានទំនុកចិត្តខ្លាំង

សំណួរទី៩. ក្នុងខែចុងក្រោយនេះ តើអ្នកបានបញ្ចូលអ្នកដែលមិនធ្លាប់ជួបផ្ទាល់ទៅក្នុងទំនាក់ទំនងរបស់អ្នក ដែលឬទេ ?

- ក. បាទ/ចាស
- ខ. ទេ

សំណួរទី១០. តើអ្នកដាក់ថ្ងៃកំណើតរបស់អ្នក ទៅក្នុងប្រូហ្វាលអនឡាញរបស់អ្នកដែរឬទេ ?

- ក. បាទ/ចាស
- ខ. ទេ

សំណួរទី១១ក. តើអ្នកបានប្តូរប្រូហ្វាលរបស់អ្នកពីសាធារណៈទៅជាឯកជនដែរឬទេ ?

- ក. បាទ/ចាស
- ខ. ទេ

សំណួរទី១១ខ. ប្រសិនបើអ្នកឆ្លើយថា "បាទ/ចាស" ចំពោះសំណួរខាងលើ តើអ្នកបានប្តូរប្រូហ្វាលរបស់អ្នកពី "សាធារណៈទៅជាឯកជន" នៅលើថ្នាលកម្មវិធីណាខ្លះ ? (ចម្លើយអាចជ្រើសរើសបានច្រើន)

- ក. Instagram
- ខ. Tiktok
- គ. Facebook
- ឃ. Telegram
- ង. Messenger
- ច. YouTube
- ឆ. Line
- ជ. MiChat
- ឈ. WhatsApp
- ញ. Zalo
- ដ. Twitter
- ប. ផ្សេងៗ
- ខ. គ្មាន

សំណួរទី១២ក. ប្រសិនបើក្នុងរយៈពេលមួយឆ្នាំកន្លងមកនេះ អ្នកបានទទួលមតិកាមិនសមរម្យពីគណនីមួយ តើអ្នកបានរាំងខ្ទប់គណនីនោះក្នុងខែចុងក្រោយនេះដែរឬទេ ?

- ក. បាទ/ចាស
- ខ. ទេ
- គ. មិនដឹងធ្វើម៉េចទេ

សំណួរទី១២ខ. ប្រសិនបើអ្នកឆ្លើយថា "បាទ/ចាស" ចំពោះសំណួរខាងលើ តើអ្នកបានរាំងខ្ទប់គណនីនៅលើ ថ្នាលកម្មវិធីណាខ្លះ ? (ចម្លើយអាចជ្រើសរើសបានច្រើន)

- ក. Instagram
- ខ. Tiktok
- គ. Facebook
- ច. YouTube
- ឆ. Line
- ជ. MiChat
- ដ. Twitter
- ប. ផ្សេងៗ
- ខ. គ្មាន

ឃ. Telegram

ឈ. WhatsApp

ង. Messenger

ញ. Zalo

សំណួរទី១៣. ការលួងលោមគឺ៖

- ក. ទទួលយកសំណើពីនរណាម្នាក់ ដែលអ្នកមិនស្គាល់តាមអនឡាញ
- ខ. កសាងទំនាក់ទំនងជាមួយនរណាម្នាក់ ក្នុងគោលបំណងដើម្បីកេងប្រវ័ញ្ច
- គ. សុំឱ្យនរណាម្នាក់បង្ហាញរូបភាពអាក្រាតកាយរបស់គេ
- ឃ. ទាំងអស់ខាងលើ។

សំណួរទី១៤. ការបង្ហោះ និងការបញ្ចេញមតិយោបល់មិនអាចលុបចោលបានទេ

- ក. ពិត
- ខ. មិនពិត

សំណួរទី១៥. មតិយោបល់ដែលខ្ញុំបញ្ចេញជាអនាមិក ឬមិនចូលក្នុងប្រព័ន្ធ គេមិនអាចតាមដានខ្ញុំបានទេ

- ក. ពិត
- ខ. មិនពិត

សំណួរទី១៦. “ការចែករំលែក” អ្វីមួយមិនមានផលប៉ះពាល់ដល់កេរ្តិ៍ឈ្មោះរបស់ខ្ញុំទេ

- ក. ពិត
- ខ. មិនពិត